

**Önkormányzati Szociális Szolgálat**  
**2840 Oroszlány, Fürst S. u. 20.**  
**Tel.: 34/560-070, Fax: 34/560-071**  
**e-mail: oszocszol@oszocszol.hu**

---

**Tisztelt Képviselő-testület!**

Oroszlány város Képviselő-testületének 2016. évi munkaprogramjában meghatározottak alapján terjesztjük Önök elé az Önkormányzati Szociális Szolgálat 2015. évről készített beszámolóját.

A szociális igazgatásról és szociális ellátásokról szóló 1993. évi III. tv (Sztv) rendszerbe foglalja az ellátási formákat és a település népességszámának függvényében meghatározza az ellátási kötelezettséget. A gyermekek védelméről és gyámügyi igazgatásról szóló 1997. évi XXXI. tv. (Gyvt) hasonló szabályokat fogalmaz meg a gyermekek ellátását és védelmét illetően. A törvények végrehajtási utasításai a személyi és tárgyi feltételeket, a szakmai követelményeket foglalják össze. Oroszlány város a vonatkozó törvényeknek többségében megfelelő szolgáltatási palettával rendelkezik, és ezen túlmenően olyan szolgáltatásokat is felvállalt az elmúlt időszakban, - az igények, problémák megjelenésével összhangban – amelyek ellátási kötelezettségén túlmutatnak.

**Szakmai feladatok**

A szociális ellátásokról és szociális igazgatásról szóló törvény célja, hogy a szociális biztonság megteremtése és megőrzése érdekében meghatározza az állam által biztosított egyes szociális ellátások formáit, szervezetét, a szociális ellátásokra való jogosultság feltételeit, valamint érvényesítésének garanciáit.

A gyermekek védelméről és gyámügyi igazgatásról szóló törvény célja, hogy megállapítsa azokat az alapvető szabályokat, amelyek szerint az állam, a helyi önkormányzatok és a gyermekek védelmét ellátó természetes és jogi személyek, továbbá jogi személyiséggel nem rendelkező más szervezetek meghatározott ellátásokkal és intézkedésekkel segítséget nyújtsanak a gyermekek törvényben foglalt jogainak és érdekeinek érvényesítéséhez, a szülői köteleességek teljesítéséhez, illetve gondoskodjanak a gyermekek veszélyeztetettségének megelőzéséről és megszüntetéséről, a hiányzó szülői gondoskodás pótlásáról, valamint a gyermekvédelmi gondoskodásból kikerült fiatal felnőttek társadalmi beilleszkedéséről.

Az 1993 évi III. tv-nek megfelelően Oroszlány város az alábbi szociális szolgáltatásokat nyújtja:

- Természetben nyújtott szociális ellátás:
  - Adósságkezelési szolgáltatás
- Szociális szolgáltatások:
  - Alapszolgáltatások
    - Étkeztetés
    - Házi segítségnyújtás
    - Nappali ellátás
      - Idősek nappali klubja
      - Nappali melegedő
    - Családsegítés

- Intézményi/szakosított ellátási formák:
  - Idősek átmeneti otthona
  - Hajléktalanok éjjeli menedékhelye (időszakos férőhelyszám bővítéssel)
  - Népkonyha

Az 1997/XXXI. tv-nek megfelelően Oroszlány város az alábbi szociális szolgáltatásokat nyújtja:

- Gyermekjóléti alapellátás:
  - Gyermekjóléti szolgálat
  - Bölcsőde
  - Családok átmeneti otthona/krisisellátás

A szolgálat négy telephelyen (Fürst S. u. 20., Hunyadi J. u. 7, Mátyás király u. 7., Óvoda köz 1-2.) 13 különböző ellátási formát biztosít. A beszámoló a Szociális tv-ben és a Gyermekvédelmi tv-ben meghatározottak alapján készült.

### **Természetben nyújtott szociális ellátás támogatása**

#### **Adósságkezelési szolgáltatás**

Az adósságkezelési szolgáltatás a szociálisan rászorult személyek részére nyújtott, lakhatást segítő ellátás. A települési önkormányzat határozatában megjelölt időponttól adósságkezelési szolgáltatásban részesítheti a rászoruló családokat, ill. személyeket.

2015-ben egy adósságkezelési tanácsadó szakemberrel segítettük ügyfeleinket az adósságterheik csökkentésében, megszüntetésében. Az adósságkezelési szolgáltatás a családsegítő szolgálat szervezetén belül, a gyermekjóléti szolgálattal szorosan együttműködve funkcionált. Ezen keretek között az adósságkezeléssel foglalkozó szakember további szolgáltatást/szolgáltatásokat is felajánlott ügyfeleinek.

Városunkban az adósságkezelési programban résztvevőknek lehetőségük van a távhőszolgáltatás (OSz Zrt.), csatorna (OSz Zrt.), áram (E-On), víz (Vízmű Zrt.), társasházi közös költség számláinak rendezésére. A bérletadások esetén: víz és lakbér is (OSz Zrt.).

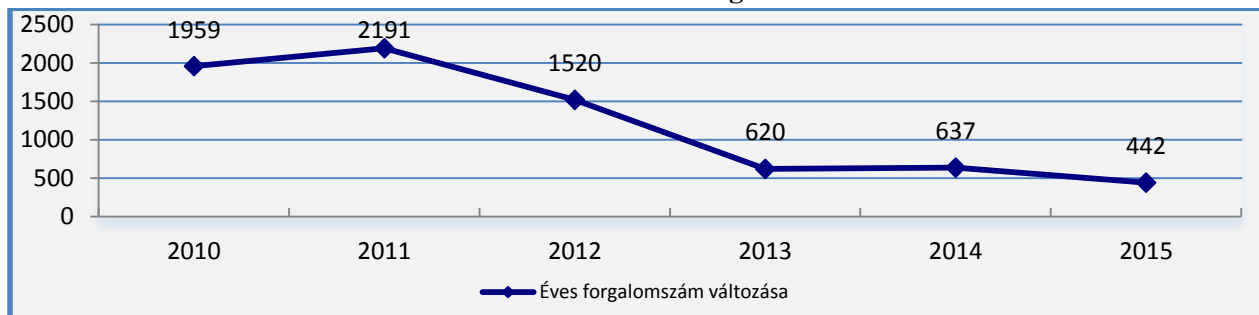
Évek óta tartó tendencia, hogy növekszik azoknak a családoknak a száma, akiknek nehézséget okoz a lakhatáshoz kapcsolódó fenntartási költségek kiegyenlítése. A lakáshitelek esetében a hitel rendszeres törlesztése is a lakhatáshoz kapcsolódó fenntartási költségek közé sorolandó, de sajnos a magas hitelrészletek törlesztését sok család már nem tudja teljesíteni.

#### **Az adósságkezelést érintő változások 2015-ben:**

- **A helyi rendeletben 2015-től módosult az igénybevételre jogosító egy főre eső maximális jövedelemhatár.** Míg a családok esetében 71.250 Ft/fő maximum jövedelemhatár, **addig az egyedül élők, vagy egyedül állók esetében 85.500 Ft/fő a maximum összeg.**
- **A bevonható adósság mértéke 400.000 Ft-ról 500.000 Ft-ra nőtt.**
- Az adósságcsökkentési **támogatás mértéke is változott.** Amennyiben a háztartásban az egy főre eső jövedelem nem haladja meg az öregségi nyugdíj mindenkori legkisebb összegének 100%-át (28.500 Ft), egyedül élők vagy egyedül állók esetében a 150 %-át (42.750 Ft,) az adósságkezelés körébe **bevonható adósság 60%-a, legfeljebb háromszázezer forint.** Ha az egy főre jutó jövedelem meghaladja a fenti mértéket, abban az esetben az adósságkezelés körébe **bevonható adósság 50 %-a, legfeljebb kétszáz-ötvenezer forint.**
- Adósságkezelési szolgáltatásban ugyanazon személy vagy háztartásának tagja **15 éven belül legfeljebb háromszor részesülhet.**

*Az adósságterhekkel küzdő családok közül sokaknak van valamelyest magasabb jövedelmük, mint a rendeletben megszabott. Ez az összeg a programba bekerüléshez sok, de a rezsiköltségek és a lakáshitelek emelkedése miatt a terhek teljes körű kifizetéséhez immár kevés. Ezen a ponton meg kell jegyeznünk azt, hogy az **önkormányzat rendelete lényegesen (50%-kal) megengedőbb, mint a Sztv. erre vonatkozó minimális elvárása**. Azonban a kedvezőbb feltételek mellett is kevesebben tudják igénybe venni a szolgáltatást.*

**Összehasonlító adatok az adósságkezelésben 1.**



2015-ben az éves forgalomszám 442 volt. Az új ügyfelek száma 44 fő, régi ügyfelek száma 19 fő. 2015-ben az adósságterhek miatt 11 fő kötött együttműködési megállapodást Szolgálatunkkal. Azok közül, akikkel együttműködési megállapodás született 64 %, azaz 7 fő került be az adósságkezelési programba, vagyis határozattal vált adósságkezelétté. Az előző évről együttműködést kötő ügyfelekkel együtt 11 fő volt 2015-ben határozattal rendelkező. A programot sikerrel befejezők száma 14 fő. Ebben a számban benne vannak az előző évben programot megkezdettek is.

Az alábbi táblázat mutatja az adósságkezelésbe 2011 és 2015 folyamán bevont pénzüsségeket, azok szerkezeti összetételét.

**Az adósságkezelési programba bevont pénzüsségek alakulása 2011-2015 (Ft)**

		Önrész	Állami támogatás	Önkormányzati támogatás	Bevont összeg
2013	Szolgáltató Zrt.	183.574	495.650	55.072	734.296
	E-On	303.775	820.196	91.132	1.215.103
	Vízmű Zrt.	-	-	-	-
	Társasház	214.317	578.658	64.295	857.270
	Összesen	701.666	1.894.504	210.499	2.806.669
		Önrész	Állami támogatás	Önkormányzati támogatás	Bevont összeg
2014	Szolgáltató Zrt.	220.835	596.253	66.250	883.338
	E-ON	242.585	654.978	72.775	970.338
	Vízmű	19.351	52.248	5.805	77.404
	Társasház	238.960	645.192	71.687	955.839
	Összesen	721.731	1.948.671	216.517	2.886.919
		Önrész	Állami támogatás	Önkormányzati támogatás	Bevont összeg
Szolgáltató Zrt.		258.338	-	258.338	516.675
E-ON		199.646	-	238.008	437.654

<b>2015</b>	Vízmű	5.003	-	7.504	<b>12.507</b>
	Társasház	72.315	-	86.725	<b>159.040</b>
	<b>Összesen</b>	<b>535.302</b>	<b>-</b>	<b>590.575</b>	<b>1.125.876</b>

### Az adósságkezelés részletes statisztikája\_2010-2015

Adósságkezelés statisztikája	<u>2010</u>	<u>2011</u>	<u>2012</u>	<u>2013</u>	<u>2014</u>	<u>2015</u>
<b>AK tanácsadáson megjelentek száma</b>	<b>301</b>	<b>313</b>	<b>192</b>	<b>126</b>	<b>96</b>	<b>63</b>
ebből:						
→előző évről áthozott	68	63	63	20	24	19
→új megjelent	233	250	129	106	72	44
<b>Forgalomszám</b>	<b>1959</b>	<b>2191</b>	<b>1521</b>	<b>620</b>	<b>637</b>	<b>442</b>

<b>Együttműködési megállapodást kötöttünk</b>	<b>127</b>	<b>115</b>	<b>56</b>	<b>40</b>	<b>26</b>	<b>11</b>
ebből:						
→félbe maradt	35	19	21	8	8	2
→elutasításra került Szoc. Bizottság által	3	3	3	6	1	4
<b>PH határozattal adósságkezelt</b>	<b>92</b>	<b>93</b>	<b>35</b>	<b>26</b>	<b>17</b>	<b>11</b>
ebből →kizárt	2	2	-	-	-	-
<b>Sikeresen befejezte a programot és utógondozásban részesült</b>	<b>68</b>	<b>109</b>	<b>77</b>	<b>24</b>	<b>16</b>	<b>14</b>
→1 hónapig	39	38	27	-	-	-
→3 hónapig	19	14	47	38	-	-
→6 hónapig	6	9	12	-	-	-
<b>Családgondozást kértünk</b>	<b>13</b>	<b>15</b>	<b>8</b>	<b>4</b>	<b>3</b>	<b>2</b>

### Szociális alapellátások

A szociális alapellátás azokat a minimális szolgáltatásokat, gondozási formákat foglalja magában, amelyekről az önkormányzatoknak minden településen gondoskodniuk kell, ezáltal biztosítva, hogy az alapvető ellátások minden állampolgár számára, lakóhelytől függetlenül hozzáférhetőek legyenek. Célja segítség nyújtása a szociálisan rászorulóknak részére saját otthonukban és lakókörnyezetükben önálló életvitelük fenntartásában, valamint egészségi állapotukból, mentális állapotukból vagy más okból származó problémáik megoldásában.

Az étkeztetés és a házi segítségnyújtás elsősorban az idős lakosság támogatását szolgálja, az ellátottak döntő hányada 60 éves vagy idősebb.

### **Étkeztetés**

2012. december 20-tól települések közötti megállapodás alapján a Szolgálat Oroszlány mellett Kecskéd település ellátási feladatait is átvállalta, biztosítja az étkezési lehetőséget.

A településeken élő emberek egy része szociális és/vagy egészségi állapota miatt nem képes önmagát ellátni. Ők azok, akik egészségi állapotuk miatt intézményi ellátásra nem szorulnak, illetve arra nem

vállalkoznak. Egy részük számára az étkeztetés adhat megfelelő segítséget otthonuk megtartása mellett. Ez az ellátási forma megelőzi az intézményi ellátást. Alapellátás keretén belül szociális állapotuk miatt rászorulóknak részére napi egyszeri meleg étel biztosításával nyújt segítséget lakókörnyezetükben az önálló életvitel fenntartásában.

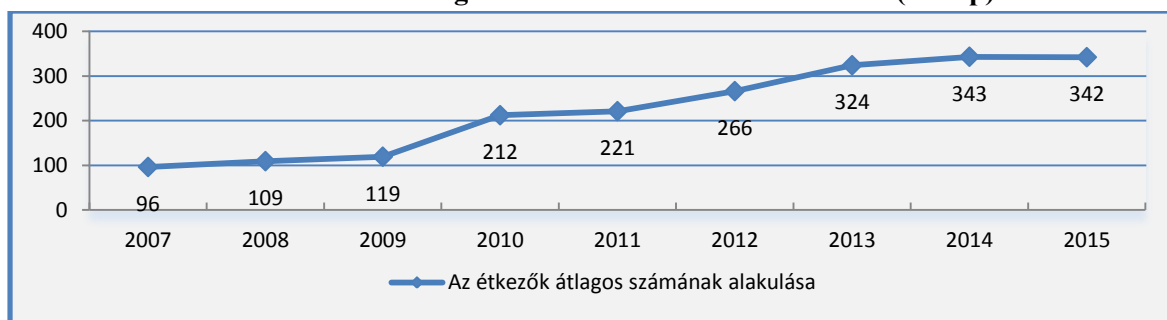
A népkonyhai szolgáltatás keretében egy tál meleg étel elfogyasztására nyílik lehetőség ingyenesen. További étkeztetés történik az idősek nappali klubját igénybevevők, valamint az idősek átmeneti otthonának ellátottjai körében.

Intézményünk 141 fő részére lakásra szállítással biztosítja az étkeztetést. Oroszlányon 110 fő részére, Kecskéden 31 fő részére szállítjuk ki az ebédet. A központi konyháról 51 fő viszi haza a választott menüt. Emellett szociális étkezés történik a népkonyhán (60 fő), valamint a nappali klubban is (30 fő). Az idősek gondozóházának ellátottjai számára (30 fő) napi háromszori étkezést biztosítunk, valamint napi 30 adag „vendég” (dolgozó + külsős) étkezőt is kiszolgálunk. Ha az étkezésben részesülő személy egészségi állapota indokolja, a háziorvos javaslatára az ellátást igénybe vevő részére diétás étkezést biztosítunk.

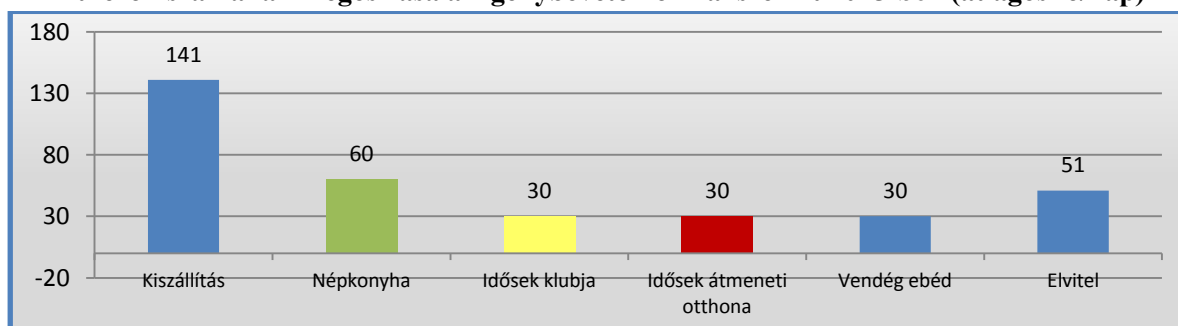
Az élelmiszer nyersanyagok energia- és tápanyagtartalmát folyamatosan ellenőrizzük és törekszünk a jogszabály által előírt mennyiségek betartására.

2015-ben összesen 97.576 adag ebédet készítettek el a munkatársak az intézmény konyháján.

**Az összes étkező átlagos számának alakulása 2007-2015 (fő/nap)**



**Étkezők számának megoszlása az igénybevétel formái szerint 2015-ben (átlagos fő/nap)**



Az igénybevevők mintegy 60%-a hetven év feletti, amely korcsoportban a nők aránya lényegesen meghaladja a férfiakét.

Az intézmény a megszokott színvonalú szociális étkezéstől eltérően két menüből történő választási lehetőséget kínál. Az étkezést igénybe vevők között gyakori a cukorbetegséggel, vese elégtelenséggel, szív- és érrendszeri megbetegedésekkel küzdő idős ember, ezért figyelmet fordítunk az ételek cukor, só, szénhidrát és zsírtartalmának ellenőrzésére.

A szociális szolgálat konyhája napi 350 adag étel főzésére alkalmas és rendelkezik arra engedéllyel. A szolgáltatás igénybevétele iránti igény jelentősen nőtt az utóbbi 4 évben, a konyha kapacitása határán működik. A főzésre/tárolásra szolgáló eszközök, gépek cserére, bővítésre szorulnak.

## **Házi segítségnyújtás**

Az ellátással érintett településeken élő emberek egy része szociális és/vagy egészségi állapota miatt nem képes önmagát ellátni, és gondozásuk, felügyeletük saját lakásukon nem megoldott. Egészségi állapotuk miatt intézményi, illetve kórházi ellátásra nem szorulnak, illetve arra nem vállalkoznak. Számukra a házi segítségnyújtás adhat megfelelő segítséget otthonuk megtartása mellett, mely alapellátás keretén belül saját otthonukban és lakókörnyezetükben önálló életvitelük fenntartásában nyújt segítséget. Ez az ellátási forma megelőzi az intézményi ellátást. Biztosítja az alapvető ápolási, gondozási tevékenységet, segítséget nyújt az önálló életvitel fenntartásában, illetve a higiénias körülmények megtartásában, a veszélyhelyzet megelőzésében és elhárításában. A házi segítségnyújtást a megállapított napi gondozási szükségletnek megfelelő időtartamban, de legfeljebb napi 4 órában kell biztosítani.

Intézményünkben jelenleg négy házi gondozónő végzi a házi gondozási feladatokat elsődlegesen Oroszlány városban, valamint ellátási szerződés alapján Kecskéd és Kömlőd településeken. 2015-ben Kömlődön 1 fő, Kecskéden 2 fő ellátása történt.

### **A házi segítségnyújtás által nyújtott szolgáltatások**

#### ***Egészségügyi ellátás:***

A gondozónők a gondozott egészségi állapotát figyelembe véve az alapvető gondozási, ápolási feladatok körében, a személyi higiénia megtartásában nyújtanak segítséget, valamint az étkezésben, öltöztetésben, mozgásban. Elvégzik mindazon ápolási feladatokat, amit az orvos előír, és kompetenciájába tartozik. A gondozónő tevékenységébe tartozik gyógyszer, gyógyászati segédeszköz felírása, és kiváltása. Fontos, hogy a meglévő képességek fenntartásával, felhasználásával, fejlesztésével kapja meg a segítséget a szolgáltatást igénybevevő. Elengedhetetlen az igénybe vevő állapotának folyamatos figyelemmel kísérése a veszélyhelyzet megelőzése érdekében.

#### ***Pszichés gondozás:***

A gondozott gyakran elszigetelve él a külvilágtól, sokszor csak a gondozónő az egyedüli kapcsolata a külvilággal. Fontos, hogy legyen, akivel megbeszélheti problémáit, hogy a feszültséget fel tudja dolgozni, törekedni kell a megmaradt családi, baráti kapcsolatok ápolására, amellyel az izoláció csökkenthető.

#### ***Egyéb szolgáltatások:***

Életvitellel kapcsolatosan, valamint hivatalos ügyeinek intézésében nyújtunk segítséget. A gondozónők, ünnepek alkalmával apró, saját készítésű ajándékokkal kedveskednek az ellátottaknak. Feladatuk továbbá, hogy az egyedül élők magányát önkéntes segítők bevonásával enyhítsék. Pl.: délutánonként katolikus fiatalok meglátogatják és elbeszélgetnek a gondozottakkal.

A gondozónő tevékenységébe tartozik még a bevásárlás, valamint a lakókörnyezet rendbetétele. A pszichológiai illetve jogi tanácsadás igénybevételére, előre egyeztetett időpontban van lehetőségük az ügyfeleknek a Szociális Szolgálat székhelyén.

### **A házi segítségnyújtást érintő változás**

A 2014. évben megkezdődött az átalakítás a házi segítségnyújtás szabályozása terén, amely a gondozási tevékenységek körét, valamint a ponthatár módosításával a jogosultsági feltételeket érintette. A módosítások tovább folytatódnak annak érdekében, hogy a házi segítségnyújtás keretében az igénylő szüksége alapján célzottabb szolgáltatásnyújtásra kerüljön sor, és az állami szerepvállalás erősödjön a nagyobb ellátási szükséglettel rendelkező személyek irányában, annak szem előtt tartásával, hogy a szolgáltatásnyújtás biztosítása mellett minél tovább az otthonukban maradhassanak a segítségre szoruló személyek. E célkitűzés mellett a módosítás a későbbi differenciált és célzottabb támogatás kialakításának lehetőségét is megteremti. A beszámolt év jelentős jogszabályváltozása,

hogy a házi segítségnyújtás szolgáltatásán belül **két tevékenységi kör kerül kialakításra** 2016. január 1-től: a **szociális segítség** és a **személyi gondozás**. A szakemberek felkészítése, szakmai továbbképzése folyamatosan történt, december 31-ig a törvényi előírásnak megfelelően, megtörtént a gondozási szükségletek felülvizsgálata.

#### Összesített adatok havonkénti bontásban 2014-2015 között

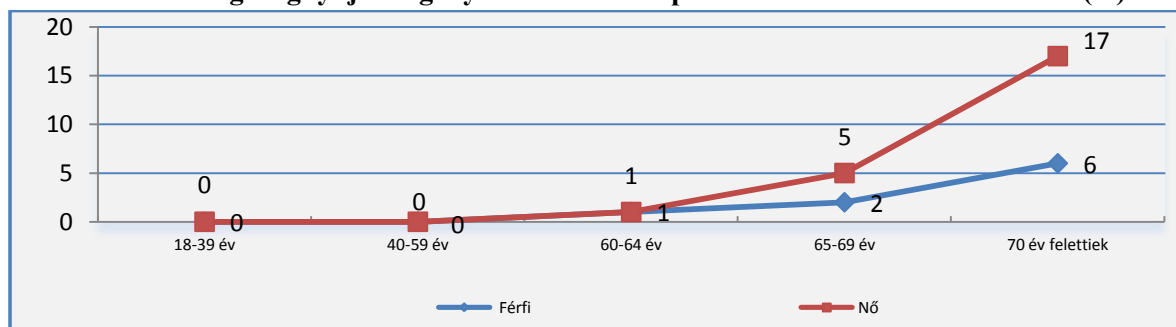
Hónapok	Ellátottak száma összesen (fő)		Gondozási órák száma összesen	
	2014.	2015.	2014.	2015.
Január	33	39	155,5	195,5
Február	34	37	129,8	196
Március	35	36	159,4	229
Április	35	37	161	205
Május	37	36	182,5	164
Június	38	39	164	219
Július	39	36	186,5	228
Augusztus	37	38	134,5	174
Szeptember	40	34	198,5	214
Október	33	35	190	209
November	38	36	187	198,6
December	37	32	168,6	177
<b>Éves összesített adatok:</b>	<b>436</b>	<b>435</b>	<b>2016</b>	<b>2308</b>

#### A házi segítségnyújtást igénybevevők korcsoportos bontásban (fő)

	18-39 év	40-59 év	60-64 év	65-69 év	70 év felettiek	Összesen
<b>2015</b>	0	0	2	7	23	<b>32</b>
<b>2014</b>	0	1	4	4	27	<b>36</b>
<b>2012</b>	0	3	3	6	23	<b>35</b>
<b>2011</b>	1	3	9	3	17	<b>33</b>

A 70 éven felüli ellátottak életkora tekintetében belső strukturálódás figyelhető meg. A korcsoport 80%-a 75 év feletti, ezen belül a 80-91 évesek aránya 55%. Az időskorban jellemző megbetegedések mellett pszichés problémák is jelen vannak az ellátotti körben. Az életkor előrehaladtával egyre több idős ember marad egyedül, izolálódik, szellemi és fizikai aktivitása hanyatlik, önellátási képessége beszűkül. A betegségek általában együttesen fordulnak elő, különösen 70 éves kor fölött jellemzőek a súlyos, krónikus megbetegedések és az előrehaladott dementia. Fentiek okán nagy a fluktuáció a szolgáltatást igénybevevők körében.

#### Az házi segítségnyújtást igénybevevők korcsoportos és nemenkénti bontásban (fő)



A 60. életévüket betöltött, házi gondozásban részesülő személyek között háromszor több a nő, mint a férfi. Ez a különbség elsősorban demográfiai okokkal magyarázható. Továbbá a 60 feletti nők között sokkal nagyobb a vélhetően egyedül élők aránya, mint a hasonló korú férfiak körében. Ezeken túl szerepet játszhatnak egyéb, pszichológiai tényezők is, például a férfiaknak az egészségi állapottal kapcsolatos, nőtől eltérő attitűdje, továbbá az egyedül maradó férfiak minden valószínűség szerint könnyebben találnak párt maguknak, így ritkábban szorulnak intézményes segítségre.

A személyi térítési díj - a helyi rendelet alapján - 2014 óta változatlanul 610 Ft/óra, azonban a szolgáltatásért fizetett havi térítési díj összege nem haladhatja meg az ellátott bevételeinek 25%-át. Lehetőség nyílik a házi segítségnyújtás mellett étkezés igénybevételére is. A házi segítségnyújtásban részesülők közül 11-12 fő számára biztosítunk étkezést is, amelyet házhoz szállítunk.

### **Idősek nappali klubja**

A nappali ellátás elsősorban a saját otthonukban élő személyek részére biztosít lehetőséget a napközbeni tartózkodásra, társas kapcsolatok építésére és ápolására, valamint az alapvető higiéniai szükségleteik kielégítésére. Célja a hiányzó családi gondozás pótlása, a klubtag szociális helyzetének javítása, kulturált körülmények között egyedüllétének megszüntetése, izolációjának megelőzése, a tétlenség kóros következményeinek megelőzése, egészségi állapotának figyelemmel kísérése és javítása, higiénés szükségleteinek biztosítása.

A szociális szolgálat keretein belül az idősek nappali klubja 40 férőhellyel működik. Egyes szervezett programjai nyitottak a város lakossága számára is.

A klubban nyújtott gondozás összetett, komplex tevékenység – melyet a klubtag egyéni sajátosságainak és lehetőség szerinti igényeinek tervszerű, együttes alkalmazásával valósítjuk meg.

### **Idősek, demens betegek nappali ellátása keretében nyújtott szolgáltatások:**

#### **Étkeztetés:**

Naponta egyszer szociális étkezés keretében meleg ételt, orvosi javaslatra diétás étkezést biztosítunk.

Az étkezés ideje 12 – 13 óráig tart, melytől eltérni a HACCP szabályok betartása miatt nem lehet.

A feladatellátás négy fő eleme:

- egészségügyi ellátás
- mentális gondozás
- foglalkoztatás
- kulturális programok

#### **Egészségügyi ellátás:**

Ennek során a klubtagok közérzetét, fizikai állapotát folyamatosan figyelemmel kísérjük. Heti egy alkalommal orvosi ellátást biztosítunk ekkor orvosi vizsgálat, szükség esetén szakorvoshoz irányítás történik. Gondozónők igény szerint vérnyomást, vércukrot, testsúlyt mérnek. Negyedévente, illetve igény szerinti témában az orvos a klubtagoknak előadást tart az időskori betegségekről, megelőzésükről és a helyes életmódról.

A klub a személyi higiéné (tisztálkodási és mosási) lehetőségét is biztosítja. A gondozónők segítséget nyújtanak a gyógyászati segédeszközök kiírásánál és beszerzésénél.

#### **Mentális gondozás:**

Egyéni és csoportos eszmeforgatást és kezelést folytatunk, mellyel segítjük a problémák megoldását és a megfelelő életvitel kialakítását. Külön figyelmet fordítunk az új klubtag beilleszkedésére.



### **Foglalkoztatás:**

Egyéni és csoportos foglalkozást tartunk. Célja a hasznos időeltöltés. Fontos, hogy tartalmasan teljenek napjaik, legyenek céljaik, hasznosnak érezzék magukat. A foglalkoztatás lehet fizikai és szellemi tevékenység. Célja a meglévő képességek szinten tartása, fejlesztése.

A szellemi képesség megtartása érdekében játékokat, vetélkedőket szervezünk.

Figyelmet fordítunk a testi kondíció megőrzésére is, ennek érdekében tornázunk, sétálunk. *Kulturális és szórakoztató programokat*, rendezvényeket szervezünk, a társadalmi ünnepekről megemlékezünk.

A névnapokat, születésnapokat megtartjuk, alkalmanként bálozunk. Kirándulást, kiállítás-, mozi-, és színházlátogatást, valamint ismeretterjesztő előadásokat is szervezünk. Kiemelkedő a klub népdalkörének tevékenysége, rendszeresen, nagy sikerrel lépnek fel rendezvényeken, versenyeken.

Havonta egy alkalommal vallás gyakorlására is van lehetőség. Katolikus, evangélikus és esszéus lelkész tart egyházi órát.

### **Egyebek:**

Segítséget nyújtunk a hivatalos ügyek intézéséhez.

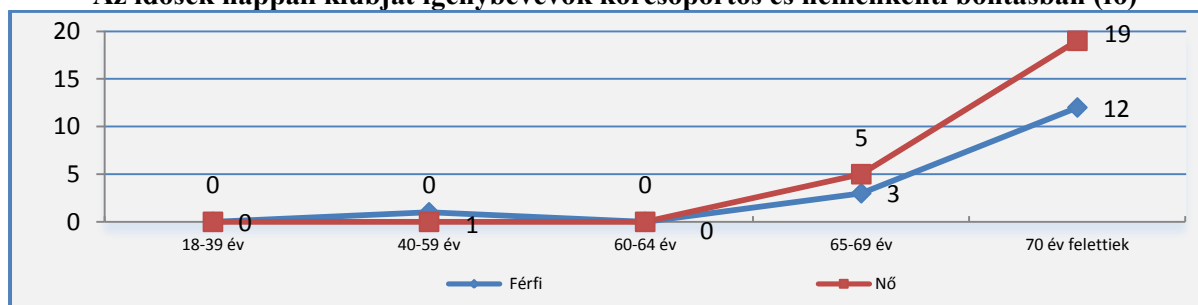
A pszichológiai illetve jogi tanácsadást előre egyeztetett időpontban kereshetik fel problémáikkal az ügyfelek a Szociális Szolgálat székhelyén.

Alapellátáson túl a város nyugdíjas klub tagjaival, a zeneiskola növendékeivel, iskolásokkal, óvodásokkal és különböző civil szervezetekkel a már jól kialakított kapcsolatainkat szeretnénk a továbbiakban ápolni.

**A idősek nappali klubját igénybevevők korcsoportos bontásban (fő)**

	18-39 év	40-59 év	60-64 év	65-69 év	70 év felettiek	Összesen
2015	0	1	0	8	31	40
2014	0	3	0	12	25	40
2012	0	1	3	6	30	40
2011	0	1	4	7	29	41

**Az idősek nappali klubját igénybevevők korcsoportos és nemenkénti bontásban (fő)**



### **Nappali melegedő, népkonyha**

A nappali melegedő elsődleges célja, hogy a hideg időszakban fűtött helyiségben biztosítson melegedésre, étkezésre és alapszintű higiénés szolgáltatások elérésére lehetőséget hajléktalan személyek számára. Feladat körébe tartozik, hogy a megjelenők számára olyan napközbeni ellátásokat/szolgáltatásokat nyújtson, melyek segítik az adott személyt mindennapi problémáinak megoldásában, a hasznos időeltöltésben valamint a hajléktalanságból kivezető egyéni megoldások megtalálásában. Igény szerint megszervezi az ellátottak napközbeni étkeztetését, lehetőséget biztosít étel melegítésére, tálalására, elfogyasztására.

A nappali melegedő szolgáltatásainak igénybevétele önkéntes, az ellátást igénylő kérelmére történik. A szolgáltatás igénybevétele ingyenes.

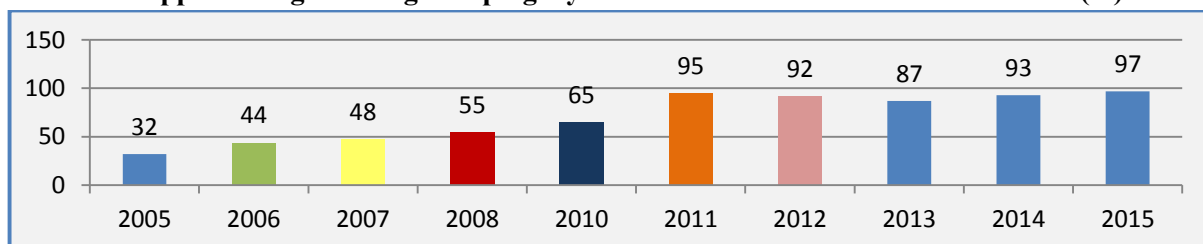
A hajléktalanok nappali melegedője 40 férőhellyel működik, kihasználtsága a 150%-ot meghaladja.

A jogszabályokban előírt fenti feladatokon túl az intézményben lehetőséget biztosítunk arra, hogy szakemberek segítségével az igénybevevők hivatalos ügyeiket intézzék, kreatív, kompetencia-erősítő, fejlesztő foglalkozásokon vegyenek részt, az őket érintő témákban tájékozódjanak. Szakmai kereteken belül fontos feladat a munka világába való visszavezetés, a megfelelő lakhatás megszerzését megalapozó anyagi javak megteremtésére irányuló készségek felébresztése. A szolgáltatás egyéni szükségletekre alapozott, rövid és hosszabb távú ellátásokat kínál, amely nagymértékben épít a kliensek aktív és felelős részvételére.

A nappali melegedőben elsősorban azoknak a személyeknek az ellátása biztosított, akik átmenetileg vagy tartósan a hajléktalanság állapotába vagy a hajléktalanság veszélyzónájába kerültek.

Évek óta szembesülünk azzal, hogy a nappali melegedő szolgáltatását több esetben olyan személyek veszik igénybe, akiknek egyéb más, előbbre sorolandó problémáik vannak hajléktalanságuknál. Itt többnyire egészségügyi gondokról számolhatunk be, mint pl. terminális állapotú rákbetegek, pszichiátriai diagnózissal és kórképpel rendelkezők. Ezen igénybevevők aránya közelítőleg 20%. A jelenlegi szociális ellátórendszer hiányosságai miatt intézményünk olyan ellátottak gondozását is felvállalja, akik ellátása a kompetencia határain túlmutat.

**A nappali melegedő átlagos napi igénybevételének alakulása a téli időszakban (fő)**



Az ellátást igénybe vevő személyeknek, családoknak egy része a klasszikus értelemben véve nem hajléktalan ugyan, de lakhatási körülményeik miatt (pl. épület téliesítése, fűtés hiánya) segítségre szorulnak. Az igénybevevők létszáma szezonálisan változik. A téli krízis idején (november 1-től április 30-ig) mintegy 30 – 40%-kal emelkedik a bent tartózkodók száma.

**Demográfiai megoszlás a téli krízisszolgáltatást igénybe vevők között téli krízis idején**

Korcsoport	18-39	40-59	60-64	65-	Összesen fő (%)
Férfi	15 (10,72)	49 (35,00)	11 (7,86)	1 (0,71)	76 (54,29)
Nő	20 (14,29)	33 (23,57)	7 (5,00)	4 (2,85)	64 (45,71)
Összesen fő (%)	35 (25,00)	82 (58,57)	18 (12,86)	5 (3,57)	140 (100)

Az intézmény a **népkonyhai szolgáltatás** keretén belül egyszeri meleg ételt biztosít azoknak a szociálisan rászorulóknak, akik önmaguknak és eltartottjaik részére tartósan vagy átmeneti jelleggel azt megoldani nem tudják. Népkonyhai szolgáltatásban részesül, aki rászorultsága, illetve helyzete miatt nem képes étkezéséről más módon gondoskodni. Lehetőség szerint tartós ételkészítés biztosításával is kiegészítjük a szolgáltatást, az arra különös mértékben rászorult személyek, családok számára.

A meleg ételen túl, segítünk az étkezést igénybe vevők egyéb gondjainak megoldásában. A népkonyha napi átlagfoglalma 2015-ben 60 fő volt.

Civil szervezetek, elsősorban az Életút Oroszlányi Segítők Egyesületének segítségével csoportfoglalkozások alapanyagainak beszerzésére nyílt lehetőség.

2015. május hónaptól az Élelmiszerben együttműködésével a Tesco Áruháztól kapunk élelmiszer adományt. 2015.05.19-2016.01.09. időszakban 7839 főnek 7 797,75 kg pékárut, 4135 kg vegyes

élelmiszert tudunk kiosztani az intézményt felkereső rászoruló személyeknek.

*A beszámolt időszakban pályáztunk a Hajléktalan személyek téli ellátása és kiegészítő programok a konvergencia régiókban 2014-2015 elnevezésű programra. A pályázat benyújtásánál kifejezetten azokat a hajléktalan személyeket céloztuk meg, akik kiskertekben, alacsony komfortfokozatú, vagy komfort nélküli lakásokban/kunyhókban élnek. Ők azok, akik egy-egy problémával, kéréssel felkeresik ugyan intézményünket, de rendszeresen és folyamatosan nem veszik igénybe a népkonyhát, illetve a nappali melegedő egyéb szolgáltatásait. A benyújtott pályázatban 75 fő élelmezésével számoltunk 103 napon keresztül, napi 120 forinttal a 2014 – 2015 év téli krízis időszakban. Ezen idő alatt minden hozzánk fordulónak tudtunk élelmiszert juttatni. Kifejezetten e célból 140 fő kereste fel intézményünket, 76 férfi és 64 nő. 21,4%-uk (30 fő) először vették igénybe ezt a szolgáltatást, 14 férfi és 16 nő. Itt tapasztalható egyedül, hogy magasabb a nők aránya.*

### **Családsegítés**

A szolgáltatás olyan személyes szociális szolgáltatás, mely a szociális munka eszközeinek és módszereinek felhasználásával hozzájárul az egyének, családok, valamint a különböző közösségi csoportok jólétéhez, fejlődéséhez továbbá a szociális környezetükhöz való alkalmazkodáshoz.

A családgondozás - a felnőttek, fiatal felnőttek, de akár fiatakorúak esetén - az egyén, a család mindennapi élete során felmerülő szociális és mentálhigiénés problémák megoldására, megszüntetésére, szűkebb és tágabb környezetében felmerülő konfliktusok rendezésére, hosszútávon az életvezetési képesség megőrzésére irányul. A szolgáltatásnak igénybe vétele önkéntes, nincs korlátja, életkorhoz, jövedelemhez, szakértői véleményhez nem kötött. Az önkéntesség a „klasszikus” családsegítés szerepkörhöz köthető, az adósságkezelés tartalmaz kötelezés elemet ugyan, de a kérelem benyújtása önkéntességen alapul ez esetben is.

A családsegítés nyitott, sokféle probléma észlelésére és fogadására alkalmas. A családot rendszerként tudja kezelni.

#### **Nyújtott szolgáltatási formák:**

- szociális és egyéb információs adatok gyűjtése az ellátást igénybe vevő megfelelő tájékoztatása érdekében, ügyintézésben való közreműködés,
- a családok segítése érdekében veszélyeztetettséget és krízishelyzetet észlelő jelzőrendszer működtetése,
- szociális, életvezetési, adósságkezelési és mentálhigiénés tanácsadás,
- pszichológiai, jogi és egyéb tanácsadás szervezése,
- az anyagi nehézségekkel küzdők számára a pénzbeli, természetbeni ellátások közvetítése,
- közösségfejlesztő, valamint egyéni és csoportos terápiás programok szervezése,
- egyének illetve családok kapcsolatkészségének javítása érdekében a családokon belüli kapcsolaterősítést szolgáló közösségépítő, konfliktuskezelő programok és szolgáltatások, valamint a nehéz élethelyzetben élő családokat segítő szolgáltatások szervezése,
- speciális támogató, önsegítő csoportok szervezésének, működtetésének segítése.

#### **A szolgálatban végzett szociálismunka formái:**

- A családgondozás a szociális munka egyik módszere, az *egyéni esetkezelés* olyan formája, mely hosszabb, megtervezett, strukturált tevékenység. Időtartama változó, az egyén, a család mobilitásától függően 4-7 hónap.
- A *családi szociális munka* egy olyan komplex segítői folyamat, ahol a családgondozó az egyént családi kontextusában, ezzel párhuzamosan a családot tágabb környezetében kezelve, rendszerszemléletű megközelítéssel támogatja.

- A *szociális csoportmunka* a szociális munka egyik válfaja, a tevékenység egyaránt irányul a csoport egyes tagjaira és a csoport egészére a szolgáltatási rendszeren belül.
- A *közösségi szociális munka* a helyi közösségek felé orientálja a szociális munkát oly módon, hogy a formális szervezeti keretek között folyó szociális segítségnyújtást megpróbálja összekapcsolni az informális erőforrásokkal.

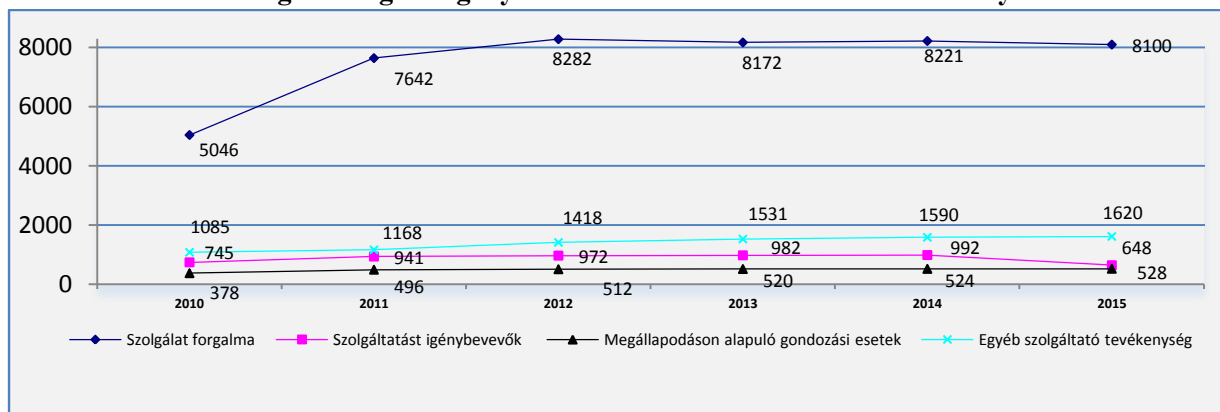
### A szolgáltatás tevékenységét mutató adatok

A szolgáltatás forgalma 2012-2015 év viszonylatában hasonló adatok mutatkoznak, annak ellenére, hogy az adósságkezelési szolgáltatást igénybe vehetők száma tovább csökkent, melynek okait a szolgáltatás külön fejezetében elemeztük, valamint az aktívkorú nem foglalkoztatottakkal kapcsolatos feladatellátást a jogszabály kivette a feladatkörből.

A forgalom egészén belül a szociális munka egyéb formáiban emelkedést tapasztaltunk. Az együttműködési megállapodáson alapuló gondozási esetek számában jelentős, 30%-os csökkenés történt. Ennek oka az, hogy szolgálatunk a családsegítő- és gyermekjóléti szolgálatok szervezeti és szakmát érintő átalakulására felkészülve megszüntette a kettős családgondozási formát. Azaz a gyermekes családok támogatása, amennyiben az eset gyermekkel kapcsolatos problémát is tartalmaz, a múlt évtől csak a gyermekjóléti szolgálat feladatai között jelenik meg. Az átállás körülmekintően, a szakmai standardok maximális figyelembe vételével történt. A családsegítést és a gyermekjóléti szolgáltatást - a feladatok specialitásait megtartva - év végére egy család esetében egy segítő szakember nyújtotta.

A tavalyi évhez képest 30 fővel növekedett az egyéb szolgáltatást igénybevevők száma. Ezen szolgáltatások közé tartoznak jogi-, pszichológiai tanácsadások, a a csoportokkal végzett szociális munkaformák, a gyermekek-felnőttek körében végzett közösségi szociális munkatevékenységek.

**A családsegítő szolgálat igénybevételének alakulása 2010-2015 év folyamán**



Folytatódott az előző években tapasztalt tendencia, mely szerint legmagasabb számban a gyermeket nevelő családok kérnek segítséget a családsegítő szolgálattól. Ezen belül a szolgáltatást igénybevevő közül a gyermeküket egyedül nevelő szülők száma nyolccal csökkent, a gyermekes családok számában ugyanekkora növekedés tapasztalható. A szerkezetet vizsgálva 10 %-os növekedést láthatunk az egyedülálló, segítséget kérők számában. Az emelkedés mögött az egyedül élő idősök számának növekedése áll. A város lakóinak öregedése, a családban történő gondoskodás eszközeinek csökkenése sürgeti az önmaguk ellátásában akadályozott idősekről történő gondoskodás helyi megoldását.

Amennyiben a szolgálathoz forduló kliensek fő problémaprofilját vizsgáljuk, azt tapasztaljuk, hogy tovább nőtt az elsődleges problémaként megélhetési nehézségek miatt jelentkező ügyfelek száma. A családi kapcsolati problémák háttérében nagyon gyakran a munkanélküliségből, az egzisztenciális bizonytalanságból eredő szerepzavar, szocializációs funkciózavar, mentális probléma áll. A családi problémák generációkon keresztül áthúzódnak mintaként szolgálnak a felnövekvő gyermekek számára. Az idősödő társadalom problémája, hogy nő azon egyedül maradók száma, akik magas életkoruk negatív járulékaival nem képesek megbirkózni.

A szolgáltatást igénybevevők ellátási szükségletei a fenti problémákból következnek, a családsegítésnek ezek megoldására kell törekednie.

A szolgáltatást igénybevevők elsődleges problémátípusai közül változatlanul az anyagi nehézségek láthatók a szolgáltatást igénybe vevők körében annak ellenére, hogy a múlt évihez képest 32%-os csökkenést tapasztalhatunk. 20%-kal csökkent a foglalkoztatással kapcsolatos nehézségek miatt segítséget kérők száma. 20%-os emelkedést tapasztaltunk az életviteli problémaként nevesíthető esetek számában. Tovább nőtt az ügyeik intézésében segítséget kérők száma is. A megélhetési mutatók esetében tapasztalt pozitív változásokban szerepe van a közösségi és közmunkaprogramok oktatási és foglalkoztatási elemének egyaránt. A kapcsolati nehézségek mögött továbbra is meghúzódnak bizonytalansági tényezők.

#### A szolgáltatást igénybevevők számának alakulása a fő problémátípus szerint

	<b><u>2015</u></b>
Életviteli	120
Családi- kapcsolati	108
Családon belüli bántalmazás	10
Lelki- mentális	108
Gyermekevelési	34
Anyagi	252
Foglalkozással kapcsolatos	88
Egészségkárosodás következménye	60
Ügyintézési nehézség okán segítségkérés	162
Információkérés	86
Egyéb (korrepetálás, lakhatási stb.)	10
<b>Összesen</b>	<b>1038</b>
<b>Több probléma együttes előfordulása</b>	<b>308</b>
<b>Krízishelyzet</b>	<b>111</b>

A „klasszikus családsegítés”, a családgondozás, a felnőttek, fiatal felnőttek, de akár fiatalokéak esetén az egyén, a család mindennapi élete során felmerülő szociális és mentálhigiénés problémák megoldására, megszüntetésére, szűkebb és tágabb környezetében felmerülő konfliktusok rendezésére, hosszútávon az életvezetési képesség megőrzésére irányul.

A „speciális feladatellátás” során a családsegítő szolgálat az adott pénzbeli ellátás megállapításában, megszüntetésében a folyósítás feltételeinek betartatásában közreműködő szereplő, amely a jogszabályban, ill. helyi rendeletben előírt feladatai okán a segítő támogató funkció mellett, és egyidejűleg dominánsan kontroll funkciót tölt be. Ilyen speciális feladatellátás a már előzőekben bemutatott *adósságkezelési szolgáltatás*.

A város külterületein a közösségi csoportokon, szervezeteken keresztül fejlesztjük az emberek képességét arra, hogy aktív tagjai legyenek a társadalomnak, A Telepi pályázat hosszabbításával összesen 113 főt sikerült programunkba bevonni. Ők azok, akikkel egyéni fejlesztési terv alapján voltunk kapcsolatban. A múlt évben ebben a keretben három képzésben is részt vehettek ügyfeleink. Közmunkaprogramjainkra többszörös a jelentkezés. A dülőben lévő Szolgáltató Pont szolgáltatásai sikeresek, közösségi programjaink teltházak. 2015 decemberéig 1.818 fő vette igénybe a mosási lehetőséget, szükség esetén szolgálatunk biztosította a mosószerket a ruhák tisztításához.

### **Szakosított ellátás**

Ha életkora, egészségi állapota, szociális helyzet miatt a rászoruló személyről alapellátás keretében (otthonunkban, illetve otthon háttérű intézményben) már nem lehet gondoskodni, állapotának, helyzetének megfelelő ellátási formában kell gondozni.

#### **Időskorúak, demens betegek átmeneti ellátása:**

##### **Időskorúak gondozóháza**

Ha az idős ember gondozása, felügyelete saját lakáson nem megoldott, egészségi állapota miatt kórházi ápolásra még/már nem szorul, tartós intézményi elhelyezést nem igényel, vagy ilyen férőhelyre várakozik, esetleg az otthoni ápolást végző családtag átmenetileg akadályoztatva van a feladat ellátásában, kérheti az átmeneti intézményi elhelyezést. Ez az ellátási forma „fél út intézmény” a házi-segítségnyújtás és az idősek tartós otthona, vagy ápolási intézet között. Az átmeneti elhelyezést nyújtó formák közül itt a viszonylagos önellátási képességgel bírók láthatók el.

Ebben az esetben az igénybevevő nem szakad el teljesen otthonától, lakását, ingatlanát és annak berendezéseit a „biztos otthont” megtartja, módja és lehetősége van a családi- baráti kapcsolatok fenntartására, azok ápolására.

A szakmai jogszabályoknak megfelelően azon Oroszlány város közigazgatási területén élő időskorú személyek, valamint azok a 18. életévüket betöltött beteg személyek részére nyújtjuk szolgáltatásunkat, akik önmagukról betegségük miatt vagy más okból otthonukban időlegesen nem képesek gondoskodni. Az intézmény a benntartózkodás ideje alatt teljes körű ellátást biztosít 30 fő részére.

Az átmeneti elhelyezést nyújtó intézmények, így az idősek gondozóháza is, ideiglenes jelleggel legfeljebb egyévi időtartamra teljes körű ellátást biztosítanak. Az átmeneti elhelyezés különös méltánylást érdemlő esetben az intézményi orvos szakvéleményének figyelembe vételével, egy alkalommal, egy évvel meghosszabbítható.

Az ellátási forma fő célja a családok segítése olyan élethelyzetben, amikor a hozzátartozók az idős emberről átmenetileg nem tudnak gondoskodni, illetve az egyedülálló személy önmaga ellátására – időlegesen – nem képes, napi gondozási szükséglete meghaladja a négy órát. Az esetek többségében állapotromlás miatt nincs mód a családba, illetve saját otthonba történő visszahelyezésre, ezért további ellátást, más intézményi formát szükséges igénybe venni, felkutatni (tartós ellátást nyújtó intézmények). Nehézséget okoz, hogy a kimenetek felkutatása esetleges. Oroszlányon nincs tartós ellátást nyújtó intézmény az idősek számára, így a megyében, vagy távolabb lehet megoldani az idősek megnyugtató elhelyezését, ellátását.

Az Időskorúak gondozóháza 30 férőhellyel, teljes kihasználtsággal működik. Az év egészére jellemző volt az, hogy várni kellett a beköltözni szándékozónak arra, hogy felszabaduljon férőhely. Az otthon lakóinak korcsoportos megoszlásának aránya évek óta változatlan. Továbbra is a 70 éven felüli korosztály szorul legnagyobb arányban támogatásunkra. A szolgáltatást igénybevevők 70%-a tartozik a legidősebb korosztályba. Az átmeneti ellátást igénybevevők harmada férfi (10 fő). A férfiak 65%-a a

65 év felettiek korosztályába tartozik. A nők legmagasabb számban 70 éves koruk felett vannak jelen

**Az idősek átmeneti otthonát igénybevevők korcsoportos bontásban (fő)**

	18-39 év	40-59 év	60-64 év	65-69 év	70 év felettiek	Összesen
<b>2015</b>	0	3	2	1	24	<b>30</b>
<b>2014</b>	0	3	8	4	15	<b>30</b>
<b>2013</b>	0	3	7	3	15	<b>28</b>
<b>2012</b>	1	2	3	3	22	<b>31</b>

**Az idősek átmeneti otthonát igénybevevők korcsoportos és nemenkénti bontásban (fő)**

	40-59		60-64 év		65-69 év		70 év felettiek		Összes
	férfi -	nő	férfi -	nő	férfi -	nő	férfi –	nő	
<b>2015</b>	2	1	1	1	1	0	6	18	<b>30</b>
<b>2014</b>	2	1	5	3	2	2	5	10	<b>30</b>
<b>2013</b>	2	1	5	2	2	1	5	10	<b>28</b>
<b>2012</b>	1	1	1	1	2	1	9	14	<b>31</b>

Az otthon 2 és 4 ágyas szobákban a szakmai elvárásoknak közelítően megfelelő színvonalú ellátást biztosít. Az egység tárgyi felszereltsége gyakorta kifogásolható. Az étkezés az intézmény saját konyhájáról biztosított, mely a jogszabályban megfogalmazott mennyiségi és minőségi előírásoknak megfelel.

**Az átmeneti ellátás keretében nyújtott szolgáltatások, alkalmazott szakmai sztenderdek:**

**Előgondozás, kapcsolatfelvétel**

A szolgáltatás iránt érdeklődő részletes tájékoztatást kap az intézményi elhelyezés lehetőségeiről és feltételeiről. Amennyiben kérelmet terjeszt elő idősothoni elhelyezés iránt, az intézmény a hatályos jogszabályok szerint a saját protokollja alapján lefolytatja a felvételi eljárást. Az előgondozás folyamán a feladattal megbízott munkatársak a kérelmező szükségleteit teljes körűen, bizonyítható és ellenőrizhető módon mérik fel.

**Intézményi jogviszony létesítése**

- Az intézményi jogviszony létesítése során a feladat kettős: a megfelelő módon dokumentált felvételi eljárásrend betartása, valamint a lakó és hozzátartozója/törvényes képviselője részletes tájékoztatása.
- Az intézményi jogviszony létesítésének kezdetét a felek a megállapodás aláírásával jelzik.

**Teljeskörű-minőségi szolgáltatás:**

A szolgáltatás magában foglalja minden olyan, a mindennapi életvitelhez szükséges szolgáltatás meglétét és megfelelő szintű biztosítását, melyek hiányában sérülhetnek az ellátottak alapvető jogai. A megfelelő ruházat, textília használata, annak tisztán- és karbantartása olyan részei a szolgáltatásoknak, amelyek alapvetően befolyásolják a lakók elégedettségét, és közvetlen összefüggésben vannak a gondozási folyamat minden egyes ágensével.

*Az életminőség megőrzését biztosító szolgáltatások a testi szükségletek, illetve a pszichés szükségletek kielégítéséhez kapcsolódva, komplex egészet alkotva biztosítják a lakó jólétének és biztonságos gondozásának holisztikus szemléletű ellátását.*

#### **Étkezés**

- A teljes ellátás keretébe az étkeztetés megszervezése is beletartozik. A kötelezően biztosítandó minimumfeltételek mellett törekszünk azok magas színvonalú, továbbá az idők igényeihez igazított ellátások biztosítására.

#### **Testi és lelki jólét:**

- A bentlakásos intézményben élő idők számára szükségleteiknek megfelelő gondozást, magas színvonalú ápolást biztosítunk, támogatva lelki egészségük megőrzését, aktivitásuk és társas kapcsolataik fenntartását.

#### **Ápolás-gondozás:**

- A bentlakásos intézményben élő időknek az intézmény szükségleteiknek megfelelő gondozást, magas színvonalú ápolást biztosít, állapotukat nyomon követi és dokumentálja.
- Az ápolás és gondozás az ellátott személyiségének, elvárásainak tiszteletben tartásával és a geriátriai szempontok figyelembevételével történik.

#### **Egészségügyi-orvosi ellátás:**

- Az intézmény biztosítja az ellátást igénybe vevők egészségügyi ellátását, azaz gondoskodik az egészségmegőrzést szolgáló felvilágosításokról, orvosi ellátásról szükség szerinti alapápolásról, a szakorvosi, a sürgősségi ellátáshoz, kórházi kezeléséhez való hozzájutásról.
- Heti egy alkalommal 2 órában, orvosi ellátásban részesülnek a lakók, ilyenkor vizsgálat, szükség esetén szakorvoshoz irányítás, vagy kórházba utalás is történhet. Emellett terápiamódosításra és gyógyszerek felírására is sor kerülhet. A lakó egyéni gyógyszerigényének költségét a házirendben megfogalmazottak szerint viseli a lakó, illetve az intézmény.

#### **Mentálhigiénés támogatás:**

- Az idők otthonában a szakemberek arra törekednek arra, hogy az egész embert szolgálják, illetve hogy az adott személyt vagy problémát az eredeti közösségben kezeljék.
- Az idős ember védelme és jólétének elősegítése nem korlátozódik alapszükségleteinek kielégítésére, hanem kiterjed lelki egészségének védelmére, szociális kapcsolatainak támogatására, valamint személyes, családi és társas kapcsolataiban való egyensúlyának megőrzésére is.

#### **Emberi méltóság megőrzése:**

- Az intézményben valamennyi tevékenység az idős ember méltóságát megőrizve történik, ezen belül tudatosan törekszenek a kommunikáció stílusának és tartalmának megfelelő formálására.
- A szakmai feladatok jelentős része az intim szférában történik, melyet csak kellő tapintattal és körültekintéssel végezhetnek. Az ápolási-gondozási folyamatok során biztosított a lakók méltóságának, személyes igényeinek tiszteletben tartása.

#### **Éjjeli menedékhely**

A szállást nyújtó intézmények közül a menedékhely tekinthető a legalacsonyabb „küszöbű” szolgáltatásnak. Igénybevétele minimális feltételekhez kötött.

A hajléktalanok éjjeli menedékhelye biztosítja az önellátásra és a közösségi együttélés szabályainak betartására képes hajléktalan személyek számára az éjszakai pihenésre, a személyi tisztálkodásra, az étel melegítésére, étkezésre, betegek elkülönítésére, a közösségi együttlétre szolgáló helyiségeket. A szakellátásnak ez a formája Oroszlány város számára nem kötelező feladat, azonban valós igényeket elégít ki.

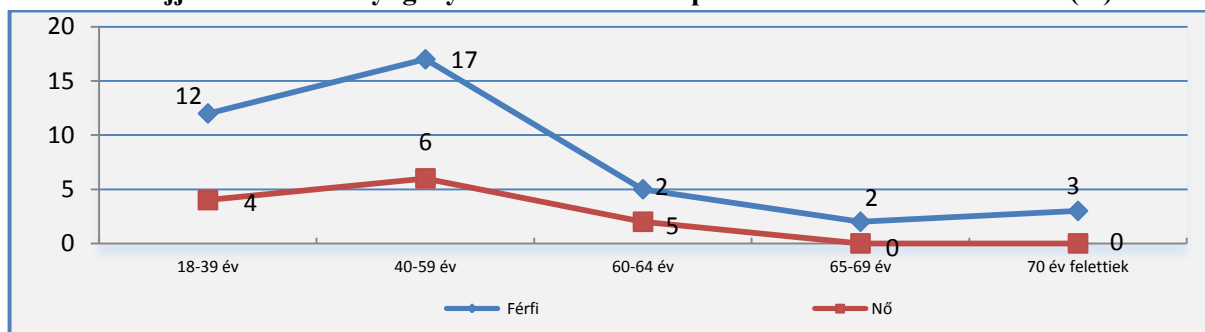


A menedékhely 50 férőhellyel rendelkezik. 2010 óta van lehetőségünk időszakos férőhelybővítésre. Ezen keretek között a téli krízisidőszakban 75 személy fogadására nyílt lehetőség. 2015 év folyamán az igénybevevők átlagos száma 51 fő volt, mely 10%-kal magasabb az előző évinél.

**Az éjjeli menedékhely igénybevevőinek korcsoportos bontása (fő)**

	18-39 év	40-59 év	60-64 év	65-69 év	70 év feletti	Összesen
<b>2015</b>	16	23	7	2	3	<b>51</b>
<b>2014</b>	14	22	6	1	2	<b>45</b>
<b>2013</b>	15	29	7	1	0	<b>52</b>

**Az éjjeli menedékhely igénybevevőinek korcsoportos és nemenkénti bontása (fő)**



A férfiak száma továbbra is lényegesen meghaladja a nőket. A nők száma 2015-ben stagnált, az igénybevétel növekedése férfiak esetében mutatkozik. A korcsoportokat tekintve látható, hogy változatlanul az aktív korúak azok, akik legmagasabb számban és arányban fordulnak elő az éjjeli menedékhely igénybevevői között. A nappali melegedő és az éjjeli menedékhely kliensköre java részt megegyezik.

A szolgáltatást nehezíti, hogy egyre többen vannak az igénybevevők között, akiknek pszichiátriai gondozása szükséges. A munkatársak törekednek őket a megfelelő szakemberhez eljuttatni, ellátásukat az általa javasoltak szerint biztosítani. Állapotukból adódóan az egymás mellett élés szabályait nehezen tudják betartani.

## **Gyermekjóléti szolgáltatás**

### **A szolgáltatás célja, alapfeladatai:**

A gyermekvédelem rendszerén belül a gyermekjóléti szolgáltatás a gyermekjóléti alapellátások közé tartozik, melynek biztosítása a települési önkormányzat feladata.

A gyermekjóléti szolgáltatás a gyermek érdekeit védő speciális személyes szociális szolgáltatás, amely a szociális munka módszereinek és eszközeinek felhasználásával szolgálja a gyermek legjobb érdekét.

A szolgáltatás tartalma nem csak a veszélyeztetett gyermekekre, hanem minden családra és kockázati csoportra irányul - prevenció keretében.

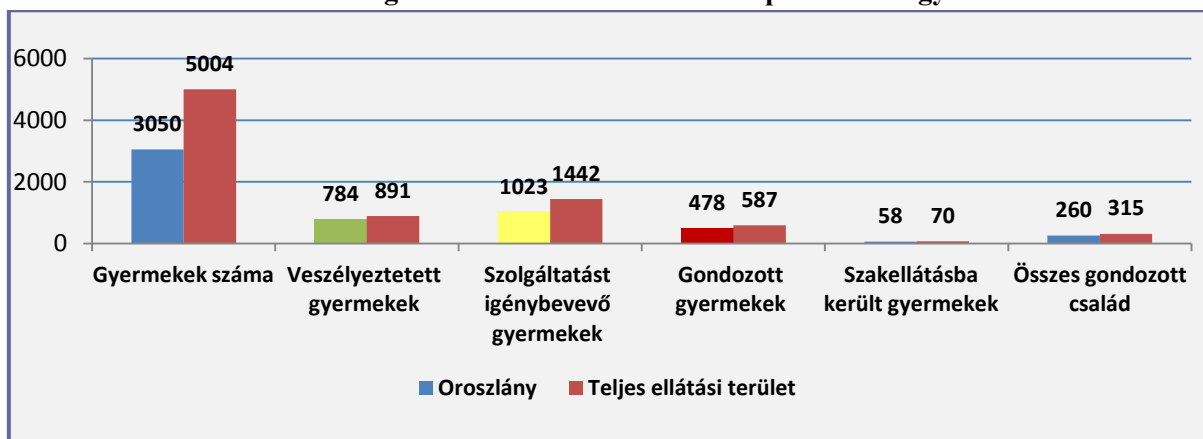
Kutató, helyzetelemző, preventív és problémamegoldó feladatai ellátásához a Szolgálat jelzőrendszert működtet a törvényi előírásoknak megfelelően. Az ellátási területén szerzett ismeretei alapján a helyi önkormányzat részére javaslatot tesz új ellátások bevezetésére.

### **A gyermekjóléti szolgáltatás mutatószámai**

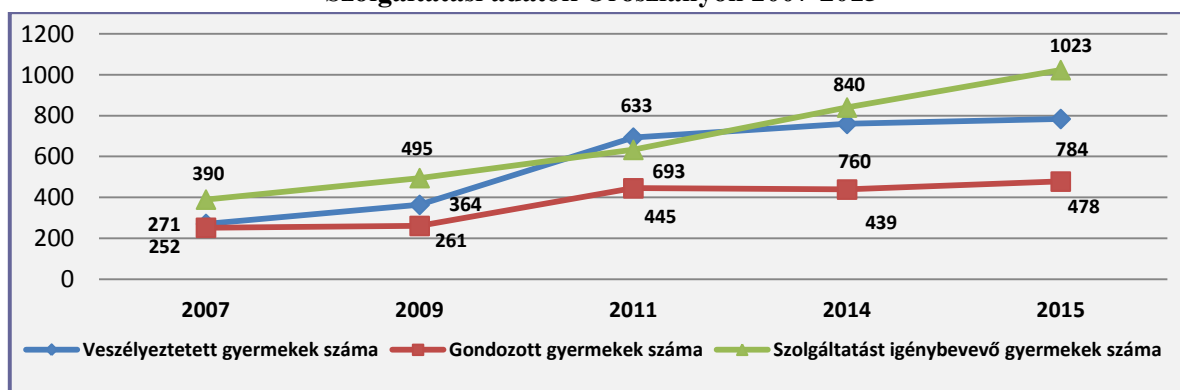
A gyermekvédelem területén dolgozó szakemberek által nyilvántartott veszélyeztetett gyermekek száma Oroszlányon 784 fő. Az ellátási terület egészében 891 főről van ismerete a családgondozóknak. 2015-ben a jegyző által nyilvántartott veszélyeztetett gyermekek száma Oroszlányon 254 fő volt

(2014-ben 269 fő), az ellátott településeken összesen 318 fő. Ez az adat a jogszabályban meghatározott feltételek esetén jegyző által hátrányos -, halmozottan hátrányos helyzetűnek minősítettként nyilvánított gyermekek számát takarja. A gyermekjóléti szolgálat adatai szélesebb kört fednek le. Tapasztalataink alapján a veszélyeztetettség tényezők tovább szélesedtek. A családgondozók által a gondozott gyermekek és családok száma 5%-kal nőtt az elmúlt évhez viszonyítva, a szolgáltatás egyéb formáját igénybevevő gyermekek száma több mint 25%-kal emelkedett.

**Gondozási és szolgáltatási adatok az ellátott településekkel együtt -2015**



**Szolgáltatási adatok Oroszlányon 2007-2015**



### A gyermekjóléti szolgálat szakmai feladatellátása

A gyermekjóléti szolgáltatást az intézmény gondozási, közvetítési, szervezési feladatai ellátásával nyújtja úgy, hogy a feladatellátás szükség esetén kiterjedhessen a településen élő valamennyi gyermekre.

### A gyermek családban történő nevelkedésének elősegítése érdekében biztosított feladatok:

#### Tájékoztatás, információnyújtás:

A gyermekjóléti szolgálat kliense a **gyermek**, ennek megfelelően meghallgatjuk a gyermek panaszát, annak kezelésére tervet dolgozunk ki.

#### Feladatunk:

- tájékoztatás nyújtása a gyermek és szülei számára,
- közreműködünk a támogatások igénylésében,
- tájékoztatjuk a szociális válsághelyzetben lévő várandós anyát az igénybe vehető szociális ellátásokról, azok elérhetőségéről.

### ***Szabadidős programok:***

A gyermekjóléti szolgálat elsősorban a gyermekek számára szervez szabadidős tevékenységeket az ellátási területén. Tevékenységeink nem csak a gondozott családok körére terjednek ki, célunk a programok város felé nyitása, továbbá bekapcsolódás a települési rendezvényekbe.

### **Szabadidős, prevenciós tevékenységeink:**

#### ***Csoportokkal való szociális munka***

- **Kortárs segítő csoportfoglalkozásai**
- **A 2 az 1-ben Klub az Életért klub**

#### ***Ünnepekre való készülődés, foglalkozások***

A Szolgálat igyekszik az ünnepek előtt ünnepváró hangulatot teremteni a gyermekek számára. Immár hagyománynak számít, hogy játszóház, manuális tevékenység, megvendéglés és ismeretterjesztő előadások, programok biztosításával teszik színessé a gyermekek hétköznapijait.

#### ***Egyéb szabadidős tevékenységek***

Sportversenyek, tanulássegítés, tehetséggondozás, nyári táborozás, közösségi - családi napok szervezése tartozik a körbe. Az év során számtalan esemény színesítette a gyermekek és szüleik életét.

***Alkalmak száma 477, a szolgáltatásban részesülők száma 639 fő (játszóház, csoportok, családi napok, játszótéri programok, tábor, stb.) volt 2015-ben.***

### **A gyermek veszélyeztetettségének megelőzése érdekében biztosított feladatok:**

A gyermekjóléti szolgáltatás észlelő és jelzőrendszerének kiépítése, illetve optimális működtetése a gyermeki jogok érvényesülésének alapvető feltétele. Működtetése kettős célrendszer mentén történik: egyfelől a gyermekvédelem általános és – egyedi esetekhez köthető – konkrét célok, másfelől az együttműködő csoport generálására és hatékony működtetésére irányuló célok.

A gyermekvédelmi jogszabályokban meghatározott **jelzőrendszeri tagok kötelesek jelzéssel élni** a gyermek veszélyeztetettsége esetén a gyermekjóléti szolgálatnál, kötelesek hatósági eljárást kezdeményezni a gyermek bántalmazása, súlyos elhanyagolása, vagy egyéb más súlyos veszélyeztető ok fennállása, továbbá a gyermek önmaga által előidézett súlyos veszélyeztető magatartása esetén.

- ***A 2015-ben a védőnői szolgálat dolgozói 20 gyermekkel kapcsolatos jelzést tettek a szolgálat felé, mely 20%-kal több az előző évinél.***
- ***Gyermekorvosoktól 13 esetben érkezett írásos jelzés kiskorú veszélyeztetéséről a szakemberektől, ez 5-tel több az előző évinél.***
- ***A bölcsőde munkatársai 2015-ben 17 gyermek ügyében éltek írásos jelzési kötelezettségükkel, nagy segítséget jelent az ellátás a gyermekes családoknak.***
- ***A családsegítő szolgálat 17 esetben jelzett gyermekkel kapcsolatos problémáról, az együttműködés a szakmai csoportok között napi szintű kapcsolatot takar.***
- ***A családok átmeneti otthona szakemberei 33 ügyben jeleztek a szolgálat felé, a szakmai team a jelzések megtételén túl a megoldások keresésében és megvalósításában is együttműködik.***
- ***Az elmúlt évben tovább csökkent az oktatási intézményektől érkezett jelzések száma. Összesen 225 jelzés érkezett 2015-ben (2014-ben 348) az intézményektől. Az iskolai gyermekvédelem leépítése szerepet játszhat a jelzések számának csökkenésében***
- ***Az óvodákból 12 jelzés érkezett a múlt év során. Ebből az óvodai kötelezettség elmulasztása miatt 4 esetről küldtek információt.***
- ***A gyámhivatal együttesen 117 gyermekről történt jelzéssel kereste meg a Szolgálatot. Az adat 30%-kal magasabb az előző évinél (2014-ben 86).***

- *A rendőrségről 40 esetben érkezett jelzés (2013-ban 85), melynek egy része egyéb rendőrkapitányságoktól jött. Pozitívum, hogy a jelzések számának csökkenése a bűnesetek csökkenését mutatja.*
- *A Pártfogó Felügyelői Szolgálat hivatásos pártfogója a múlt évben 16, családgondozók által nem ismert esetről adott írásos tájékoztatást.*
- *Az Áldozatsegítő Szolgálat munkatársai 8 esetben jeleztek a Szolgálathoz. Többnyire családon belüli erőszak és tulajdon elleni bűncselekmény miatt jelentek meg az ügyfelek a szolgálatnál.*

A gyermekjóléti szolgálat a tevékenységek összehangolása és az együttműködés érdekében az **esetmegbeszélés** jogszabályban előírt formáit szervezi és működteti (az érintett szakemberek, intézmények körét a Gyvt. határozza meg).

- A gyermekjóléti szolgálat és a jelzőrendszer tagjainak képviselői között, előre meghatározott témakörben, hat alkalommal **szakmaközi megbeszélésre** került sor 2015-ben valamennyi ellátott településen.
- **Esetkonferencia, esetmegbeszélés:** - a partnerintézmények képviselőivel, együttműködő tagokkal a szolgáltatást igénybe vevő aktuális élethelyzetének áttekintése, megoldási alternatívák keresése közös gondolkodás révén.
- A gyermekjóléti szolgálat 2015. március 30-ig **gyermekvédelmi tanácskozást** szervezett valamennyi ellátott településen, mely során a résztvevő jelzőrendszeri tagok átfogóan értékelték a jelzőrendszer éves működését.

**2014-ben 478** gyermeket érintően alkalmaztuk az **esetmegbeszélés** valamelyik formáját. A **1299 esetmegbeszélés** többsége egy-egy gyermek kapcsán történő szakmai konzultáció volt.

#### **A gyermek veszélyeztetettségének megszüntetése érdekében végzett feladatok:**

A gyermekjóléti szolgáltatás feladata a gyermekkel és családjával végzett szociális munka eszközével:

- önkéntes együttműködés alapján **alapellátás** keretében a gyermek problémáinak rendezése,
- javaslat készítése a veszélyeztetettség mértékének megfelelően.

Az **alapellátásban** gondozott gyermekek száma **220** fő volt Oroszlányon, az adat 10%-kal kevesebb az előző évinél. A teljes szolgáltatási területen **287** gyermeket segítettünk önkéntes együttműködés keretében. A gondozási forma ellátási terület egészében tapasztalt adatai 15%-kal alacsonyabbak a múlt évinél. Jelentősen megnőtt a tanácsadás keretében támogatottak száma, 296 fő, esetükben a támogatási forma mögött 1-2 hónapos segítő kapcsolat volt, ill. az év utolsó hónapjában a feltárás időszaka tartott, nem dőlt el a gondozás formája.

#### **Védelembe vételhez kapcsolódó feladatok:**

A védelembe vétel olyan hatósági intézkedés, amely segítséget nyújt abban, hogy a gyermek veszélyeztetettsége családon belül megszüntethető legyen, ezzel akadályozva meg a gyermek családból történő kiemelését.

**Védelembe vétel** az elmúlt évben csökkenő számot mutat, 93 gyermeket érintett a városban. Ez 26 %-kal kevesebb az előző évinél (2014-ban 126 fő). A csökkenés ellenére nagyon magas a mutató. Különösen úgy, hogy a 16 éven felüliek tankötelezettsége megszűnt, iskolai hiányzásuk okán ők nem kerülnek a védelembe vettek körébe és a tanulmányokat folytató 16 éven felüliek esetében is megszűnt kötelező védelembe vétel. Az ellátási terület egészében 120 gyermeket támogattunk hatósági kötelezés mellett. A védelembe vételhez vezető okok közt jelen van a gyermek kezelhetetlensége, magatartási problémái, a szülők alkoholizmusa, a gyermekek elhanyagolása, 16 év alattiak igazolatlan hiányzásai.

### A családjából kiemelt gyermek visszahelyezése, utógondozása érdekében végzett feladatok:

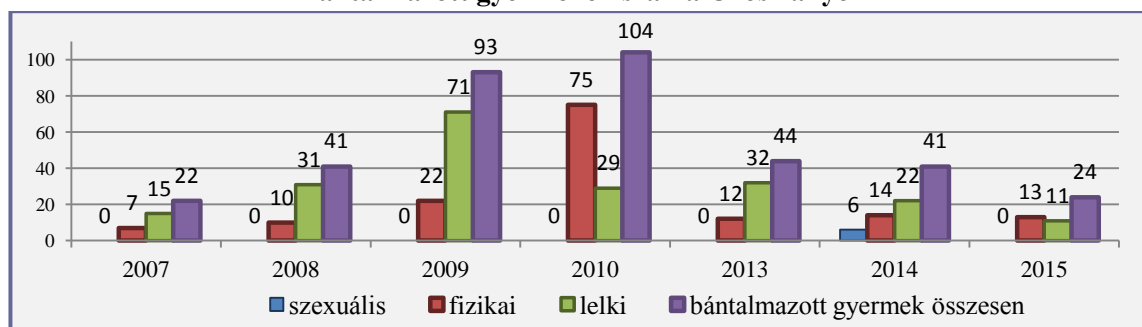
A gyermekjóléti szolgálat a családból kiemelt gyermek visszahelyezését segítő családgondozást végez a gyámhivatal által elfogadott egyéni elhelyezési terv alapján. A gyermekjóléti szolgálat családgondozója együttműködik a szakellátás munkatársaival. A családsegítő a szociális munka eszközeivel segít abban, hogy a szülők képessé váljanak gyermekük családban történő nevelésére. A Szolgálat feladata a szüleikhez visszakérülő kiskorú esetében a gyámhivatal döntésének megfelelően utógondozó szociális munka biztosítása a gyermek családjába történő visszailleszkedéséhez.

Pozitívum az előző évhez viszonyítva, hogy csökkent a **szakellátásban nevelkedő** gyermekek száma. Oroszlányon 58 főről, az ellátási terület egészében 70 főről nem a családja gondoskodott. Oroszlányon 5 fővel magasabb volt a mutató (2014-ben 63 fő).

Az ismertté vált **családon belüli bántalmazások** száma a beszámolt évben is csökkent. 46%-kal kevesebb erőszakot elszenvedett gyermekről volt ismerete a szolgálatnak (2014-ben 41 fő, 2015-ben 24 fő). 41 esetben szülői elhanyagolás is megjelenik a jelzések között. A bántalmazási formák tekintetében az ismertté vált fizikai bántalmazások száma közel azonos az előző évvel. Szexuális bántalmazást megvalósító esetről nincs tudomása szakembereknek. Továbbra is az a véleményünk, hogy az adat nem fedi a bántalmazások mutatóit, óriási a látencia e területen

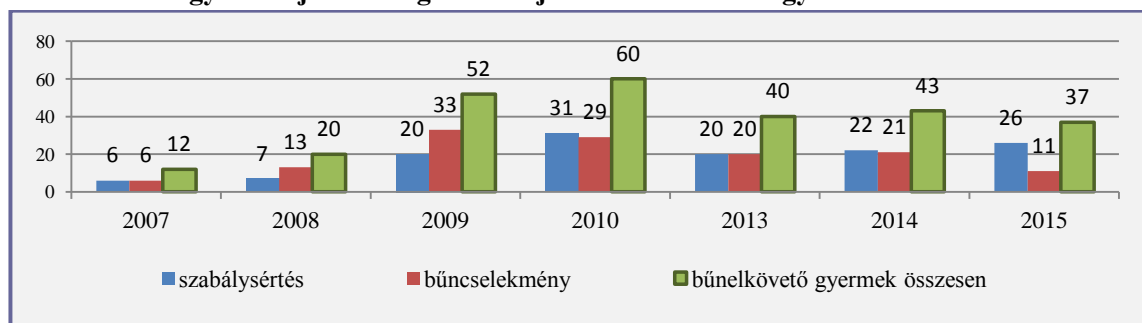
A tudomásunkra jutott családon belüli erőszak esetében a munkatársak a büntetőeljárás kezdeményezésén túl az alábbi segítségeket tudják felkínálni: segítő beszélgetés, pszichológiai tanácsadás, mediáció, jogi tanácsadás, Áldozatsegítő Szolgálat, Családok Átmeneti Otthona, Krízisszolgáltatás közvetítése.

**Bántalmazott gyermekek száma Oroszlányon**



A rendőrség által jelzett **bűncselekményt, szabálysértést elkövetők** száma 15%-kal csökkent a múlt évihez viszonyítva. Ezen belül a bűnelkövetők száma 5 fővel emelkedett, a szabálysértést elkövetőké 10 fővel csökkent. A tulajdon elleni –lopás, rongálás- és a testi épség elleni-testi sértés, verekedés-voltak a jellemzők a múlt évben is. Kiváltó okok között főként a gyermekek között jelentkező eltérő anyagi helyzet, a rivalizálás, a szülői figyelem hiánya figyelhető meg. Pozitívum, hogy súlyos bűncselekményt nem követett el kiskorú ellátási területünkön.

**A gyermekjóléti szolgálat felé jelzett bűnelkövető gyermekek száma**



A szolgálatnál **megjelenő esetek többsége mögött összetett problémák húzódnak meg.** Az általunk gondozott gyermekek többsége nehéz anyagi körülmények között nevelkedik. Továbbra is magas az anyagi (megélhetési, lakhatási) nehézségekkel küzdő családok aránya a szolgáltatáshoz fordulók körében. A gondozott gyermekek majd 70%-ának a gondozást megalapozó elsődleges problémája magatartászavar, teljesítményzavar. A vizsgált időszakban csökkent a gondozotti körben kábítószer használó fiatalok száma. A tavalyi 47-ről 16-ra csökkent a szám, mely mutató jelentős csökkenés, azonban még mindig kétszerese a 2013 évinek.

Az **életkorok tekintetében** a gondozott gyerekek körében változást tapasztalunk. Az 5 év alattiak száma 122 fő, ez a mutató 35%-kal több a múlt évinél. A 6 és 13 év közötti gyermekek száma 177 fő, mely 5%-kal kisebb a 2014 évinél. A 14 -17 év közötti korosztály száma 3 fővel emelkedett, 172 főt jelent a gondozotti körben.

Folyamatosan változik a **problémák típusa.** A szülő-gyermek konfliktus, gyermekek közötti konfliktus az esetek 2/3-ában jelen van. Megfigyelhető a „lógás” és a deviáns csoportokba való tömörülés (bandázás), a szerhasználat, valamint mentális problémák is. Az itt előforduló problémák oka a kamasszá válás kezeletlen problémái, a szülő-gyermek konfliktusok felerősödése (nevelési hibák), igazolatlan iskolai hiányzás, deviáns korcsoportokba való tömörülés, deviáns magatartás.

A **nehezedő élethelyzeteket** segítő szervezeti egységünk krízis kamrát működtet. 1850 kg-nál több élelmiszerral segítettük a családokat. Ruhaadományokat közvetítünk az arra rászorulóknak. A téli hidegben 2 alkalommal tűzifa osztását vállaltuk fel. 3 alkalommal gulyáslevest osztottunk a tél folyamán.

**Lakhatási gondok** esetén nagy segítséget jelent a családok számára a Családok Átmeneti Otthona. Abban az esetben is jó megoldás az otthonban való elhelyezés. Az átmeneti gondozás szolgáltatását 19 gyermekjóléti szolgálat által gondozott család vette igénybe 2015-ben, az adat azonos az előző évivel. A szakmai segítség eredménye, hogy 44 gyermek került biztonságos környezetben, maradhatott családjá körében.

A **speciális szolgáltatások** működtetésére kialakítottunk bizonyos feladatmegvalósítási sémákat, melyet sikerült tartalommal megtölteni. A szervezeti és házon belüli jelzési protokollrendszer a többszereplős támogatást tette lehetővé egy-egy család életében, elkerülve a párhuzamos, adott esetben a túlgondozás veszélyét.

A telepi szociális munka célja a szegregált térségben élők helyzetének javítása. Az OROSZLÁN(Y)RÉSZ néven futó TÁMOP pályázat segítségével fókuszáltunk a a halmozottan hátrányos helyzetben lévő családok, személyek problémái megoldására.

A hosszabbításban 43 felnőtt került a programba, 3 képzés során bővítettük a megélhetést könnyítő eszköztárukat. A dülőben lévő Szolgáltató Pont szolgáltatásai sikeresek (1200 alkalmat meghaladó mosást-fürdést tartanak nyilván), közösségi programjaik teltházusak. A projekt 2015 novemberében zárult. A bevontak közül többen résztvevői a Szolgálat közmunkaprogramjainak.

#### **További feladatok**

- **Szabadidős programok szervezése – prevenciós programok között került bemutatásra.**
- A rászoruló családok részére több alkalommal szerveztünk **ruhabörzét**, illetőleg a helyi Vöröskereszt, Világítótorony Alapítvány, valamint a Bárdos László Gimnázium jóvoltából alkalmanként **élelmiszer és ruha adományokat** is tudtunk biztosítani a rászorulóknak. Két alkalommal **tűzifaosztással** segítettünk az arra rászorulóknak, három alkalommal 2 helyszínen **gulyáslevest** osztottunk a szűkölködő családoknak..

- Részt vállaltunk a **nyári gyermekétkeztetés** előkészítésében, szervezésében lebonyolításában. Két hónapon keresztül meleg étel Hunyadi Mátyás iskolában történő osztásánál felügyeltek, segítettek a szakemberek.

### ***Szolgáltatási feladatok körében***

A Szolgálat által nem biztosított szolgáltatások igénybevételének érdekében **220 gyermek esetében** éltünk **közvetítéssel** oktatási, egészségügyi és egyéb szolgáltatók irányában.

### ***Gondozási feladatok körében***

- **Segítő beszélgetésre 546 gyermek esetében 3545 alkalommal** került sor, az adat 5%-kal magasabb a tavalyinál.
- Családtervezési, pszichológiai, jogi, nevelési és mentálhigiénés valamint káros szenvedélyek megelőzését célzó **tanácsadásokra 459 gyermek esetében** került sor, a múlt évihez közelítő számban kaphattak segítséget ezzel a szolgáltatásformával munkatársaktól.
- **Mediációra 9 gyermek, kapcsolattartásra 8 gyermek esetében 81 alkalommal** került sor. Hangsúlyos a szolgáltatásban a konfliktusok professzionális kezelése, képzett mediátorok segítik a kapcsolati problémák kezelésében.
- **Esetkonferenciát, esetmegbeszélést 1299 esetben** tartottunk, **370 gyermeket érintően**, melyre az érintett felek meghívásán túl, igyekeztünk a jelzőrendszer tagjainak részvételét is szorgalmazni, akik jellemzően részt is vettek a konferenciákon. A mutató 15%-kal magasabb az előző évinél.
- A családjából kikerült gyermek visszahelyezése érdekében **2015-ben 19 gyermek esetében** vettünk részt **felülvizsgálati tárgyaláson** (nevelésbe vétel), míg **elhelyezési értekezleten 13 gyermek** ügyében. (ez utóbbi adatok azonosak a tavalyival)
- **31 gyermek esetében első védelembe vételi és 75 gyermek esetében felülvizsgálati tárgyaláson** vettünk részt. Pozitívum, hogy az adatok 30%-kal jobbak a múlt évinél.
- Oktatási intézményekben **8 alkalommal** vettünk részt **fegyelmi tárgyaláson**.
- **Rendőrségi és bírósági meghallgatásunkra 2 alkalommal** került sor.
- Segítettük a családjainkat **hivatalos ügyeik elintézésében 294 gyermeket érintően**, míg **információkat 2015-ben 546 gyermek esetében** adtunk.
- A védőnőkkel szorosan együttműködve **7 szociális válsághelyzetben lévő anya** gondozását látta el szolgálat. 3 anya a családok átmeneti otthonában várhatta gyermeke megszületését, kapott szociális és mentális segítséget.
- **499 gyermekkel kapcsolatosan** tettünk **családlátogatást, 207 gyermek esetében** készítettünk **környezettanulmányt**.

### ***Speciális szolgáltatások***

A szakmai jogszabályban meghatározott formában **kapcsolattartási ügyeletet** nem lát el az intézmény, ugyanakkor bírósági határozatnak eleget téve, helyszínt és felügyeletet biztosítunk a családi kapcsolatok ápolása érdekében. 2015-ben **3 család felügyelt kapcsolattartása** zajlott a szolgálat helyiségeiben.

### ***Tanácsadói rendszer és tevékenység***

Az intézmény alkalmazásában két olyan szakember áll, akik elsődlegesen tanácsadási feladatokat látnak el, a pszichológus, és a jogász.

### ***Pszichológiai tanácsadás***

**Egyéni foglalkozásokra** általában érzelmi és magatartási problémák, iskolai mulasztások miatt került sor, 165 gyermek pszichológiai esetkezelése történt a szolgálat szakembere által. Ez az adat megegyezik az előző évvel.

**Pár/családpszichológiai konzultáció/terápia** alkalmazásával 19 család/pár kapott segítséget ilyen irányú problémái megoldásához.

**Jogi segítségnyújtás** során a szakember segítséget nyújt a kollégáknak és az ügyfeleknek a jogi kérdésekben 2015-ös évben a gyermekjóléti szolgálat munkatársai közvetítésével 69 alkalommal 32-en keresték fel a jogászt.

**Fejlesztőpedagógus** 2012 novembere óta segíti a szolgáltatást, megbízással látja el a gyermekek esetében a fejlesztési feladatokat. **Fejlesztő pedagógiai ellátást 32 gyermek számára biztosítottunk.**

### **Családok Átmeneti Otthona**

A családok átmeneti otthona szociális és mentális problémák miatt veszélyeztetett, illetve krízishelyzetbe került, otthontalanná vált családokat fogad, elsődlegesen Oroszlány közigazgatási területéről.

A működési engedélyben meghatározott férőhelyszám 38 fő, amelyből hat férőhelyen, hozzátartozók közötti erőszakot elszenvedett nőket, anyákat, gyermekeket fogad az intézmény az ország egész területéről. Az egy éves időtartam alatt segítséget nyújtunk a szülőknek gyermeke teljes körű ellátásához, gondozásához, neveléséhez. A szülőknek az ellátás mellett jogi, pszichológiai és mentálhigiénés segítséget is nyújtunk. Közreműködünk az átmeneti gondozást szükségessé tevő okok megszüntetésében, a család helyzetének rendezésében, otthontalanságának megszüntetésében.

A 2015-es évben az átmeneti otthona szolgáltatását 26 család vette igénybe, melyből 2 család két éven belül került vissza a rendszerbe. Az adatok alapján 50 gyermek és 38 felnőtt kapott segítséget a szolgáltatással.

A bekerülés leggyakoribb okai:

- lakhatási és anyagi problémák
- szociális krízis
- családi konfliktusok
- bántalmazás.

A vizsgált időszakban a törvényben lehetőséget biztosított féléves hosszabbítási igény megnövekedett, 6 család kérvényezte. A hosszabbítási kérelmek indokoltságát az albérletek hiányával magyarázzuk. A 2015-ös évben egy családnál került sor a maximális időn túli, a jogszabály által óvodai/iskolai tanév végéig tartó hosszabbításra.

A 2015-ös évben sikeres képzésekkel és azt követő közfoglalkoztatásban történő bekapcsolódással és egyéb munkalehetőségekkel sikerült több családnak anyagi stabilitást elérni. Az átmeneti ellátást zömében egyedülálló gyermekes (10 esetben) anyák igényelték, többnyire 2-3-4 gyermekkel érkeztek. A 2015-ös évben 7 család házasságban, 6 esetben pedig élettársi kapcsolatban élt. A tavalyi évben egy esetben volt lakónk édesapa a gyermekével.

Az összes ellátott szám emelkedést mutat, családok számának emelkedése mellett családtagok száma is magasabb volt. Az esetek többségében ritka volt az egy – két gyermekkel érkező család. Többségében inkább 3 vagy annál több gyermeket nevelő családok kerültek az otthonba.



	Összes ellátott	Összes család	Felnőtt (fő)	Gyermek (fő)	Férőhely kihasználtság
<b>2015</b>	164	51	63	101	35
<b>2014</b>	139	48	57	82	33
<b>2013</b>	149	49	60	89	31
<b>2012</b>	152	47	56	96	30
<b>2011</b>	179	69	73	106	32
<b>2010</b>	181	62	81	100	35
<b>2009</b>	164	58	69	95	31

Az ellátást igénybevevő családok közül a tárgyévben 16 család költözött ki. Az otthonból történő kilépés elsődleges formája továbbra is az albérletbe, rokonokhoz történő költözés maradt.

Összességében megfigyelhető, hogy a kiköltözések alternatívája az albérletbe történő kilépés, egyre ritkábban tudnak a kiköltöző családok a természetes támaszaikra (pl.: szülők, rokonok, barátok) támaszkodni.

A szakmai egység által nyújtott átmeneti ellátás és krízisszolgáltatás három fő pillérből áll:

- elhelyezés biztosítása otthonukat elhagyni kényszerülő rész vagy egész családok számára,
- a régió szakemberei számára információnyújtás, tájokoztatás a krízisszolgáltatás kapcsolatosan,
- Krízispont működtetése.

A krízisszolgáltatás igénybevételének ideje négy hétre szól, amely indokolt esetben maximum további 4 héttel meghosszabbítható. Az ellátás díjtalan. A gondozás során a krízis-otthon szakemberei segítik a rászorulókat a probléma hosszabb távú és biztonságos megoldásában.

Az előző táblázat adatai közül kiemelve a krízisszolgáltatásban részesülőket, látható, hogy a férőhely kihasználtság az előző évhez viszonyítva növekedett. A vizsgált időszakra továbbra is jellemző, hogy egyre többen egyszülős családszerkezetben veszik igénybe a szolgáltatást.

	Összes ellátott (fő)	Összes család	Felnőtt (fő)	Gyermek (fő)	Férőhely kihasználtság
<b>2015</b>	76	25	25	51	4,58
<b>2014</b>	69	26	27	42	4,28
<b>2013</b>	52	21	21	31	4,45
<b>2012</b>	82	24	24	58	4,45
<b>2011</b>	105	41	43	62	6,96
<b>2010</b>	122	46	48	74	4,55
<b>2009</b>	91	32	37	54	3,58

Az eltelt egy évben átlagosan 4,58 fő tartózkodott a 6 krízis férőhelyen. Több esetben, egyszülős családszerkezetben vették igénybe a szolgáltatást.

Az Országos Kríziskezelő és Információs Telefonszolgálat (OKIT) munkatársai a vizsgált időszakban 25 esetet helyeztek el az otthonba, a felvett személyek száma 76 fő. A célcsoport összetételét tekintve 21 fő gyermekes anya, 51 fő gyermek, 4 egyedülálló nő (melyből egy kismama) nyert elhelyezést.

A bekerülés okaként fizikai és érzelmi bántalmazást tapasztaltunk, de szeparálás, gazdasági és szexuális bántalmazás is több esetben megjelent. A bántalmazás okaként vezet a párkapcsolati feltékenység, családon belüli konfliktus és a bántalmazó alkoholfogyasztása.

A 2015-ös évben nem került sor a 28 napon túli további hosszabbításra. A közös munkánk sikere az is, hogy minden esetben sikerült megfelelő elhelyezést találnunk. Sajnálatos, hogy az esetek felében más családok átmeneti otthona volt a továbblépés helye.

A Családok Átmeneti Otthona szoros kapcsolatban áll a Gyermekjóléti Szolgálattal. A két részleg között belső protokoll szerint történik az együttműködés.

### **Bölcsőde**

A bölcsőde a családban nevelkedő három éven aluli gyermekek napközbeni ellátását, szakszerű gondozását és nevelését biztosító intézmény. Ha a gyermek a harmadik évét betöltötte, de testi vagy szellemi fejlettségi szintje alapján még nem érett az óvodai nevelésre, a negyedik évének betöltését követő augusztus 31-ig nevelhető és gondozható a bölcsődében.

A bölcsődébe 2015-ben 240 gyermeket írtak be, s közülük 51 fő ment óvodába. A felvett gyermekek közül 3 főt ítélnék hátrányos helyzetűnek, 22 főt veszélyeztetettnek. Ennek oka elsősorban a rossz lakhatási körülmények, vagy a lakhatás elvesztése és a munkanélküliség okozta anyagi ellehetetlenülése a családnak. A gyermekek fizikai elhanyagolása, a rendszeres tisztálkodás hiánya csökkent az előző évhez képest. A Gyermekjóléti Szolgálat javaslatára 14 kisgyermek került a bölcsődébe.

Jelenleg 55 szülő neveli egyedülállóként gyermekét, vagy gyermekeit (2014-ben ez a szám 43 volt).

A bölcsődei igénybevétel az átalakítást követő időszakban 100% felett volt. 2010 második félévétől a statisztikai adatok csökkenést mutattak mind a feltöltöttség, mind a kihasználtság tekintetében. Ennek egyik oka, hogy 2010 augusztusától a bölcsőde férőhelyszámát az intézmény 100 főről 128-ra módosította, majd a 2011-es felújítást és bővítést követően 128-ról 156-ra növelte. A vizsgált évben emelkedés mutatkozott az év végén beíratott gyermekek számánál. A gyed extra bevezetése nyomán növekedni kezdett az ellátás iránti igény. A tavalyi évben a bölcsőde feltöltöttsége 90,66 %-os volt. A tárgyév december 31-én felvett 128 gyermekből 33 fő a 6-23 hónapos korosztályhoz tartozik.

**Bölcsődei adatok 2012-2015**

	<b>2012</b>	<b>2013</b>	<b>2014</b>	<b>2015</b>
A tárgyév január 01-én beíratott gyermek száma	141	112	120	132
Év közben felvett gyermekek száma	85	115	118	108
Óvodába ment	97	91	66	51
Év közben kimaradt	17	16	40	61
A tárgyév december 31-én felvettek száma	112	120	132	128

### 2010 és 2015 összehasonlító statisztikai adatai

	Feltöltöttség I. félév %	Feltöltöttség II. félév %	Kihasználtság I. félév %	Kihasználtság II. félév %	Legmagasabb felvett létszám	Legmagasabb napi jelenlévők
<b>2015</b>	96,99	84,53	77,25	59,33	156	148
<b>2014</b>	93,52	85,05	76,66	58,86	156	150
<b>2013</b>	85,71	80,38	70,49	57,09	156	136
<b>2012</b>	98,43	77,73	75,86	53,99	158	150
<b>2011</b>	94,37	84,45	77,21	62,45	141	130
<b>2010</b>	121,25	52,14	93,03	46,2	140	108

### Tárgyi feltételek

Az intézmény működési engedély alapján, négy telephelyen működik, melyek az engedélyezett ellátottak száma és az ellátási feladatok szempontjából megfelelő alapterülettel, elfogadható építészeti adottságokkal rendelkeznek, bár a karbantartási feladatok elvégzése egyre nagyobb terhet ró az intézményre. Az intézmények felújítási rangsorában szükséges figyelembe venni azt, hogy az Idősek Átmeneti Otthonában a nyílászárók cseréje és a fűtőkorszerűsítés (elsősorban radiátorok cseréje) a 2000-ben végrehajtott intézmény felújítás során nem történt meg.

2012-ben az Önkormányzat családsegítő-, gyermekjóléti-, és közösségi szolgáltatások céljára kétszintes házat vásárolt a Nyíres dűlő elején. A Csillag Szolgáltató Pont nevet kapó épület funkcionak megfelelő felújítása 2013 nyarára készült el. a szolgáltatás nyújtásának feltételei adóttak.

Valamennyi tagintézményünk akadálymentes.

2012 folyamán a Mátyás király út 7. alatt működő konyhában történt infrastruktúra fejlesztés, egy kombi pároló eszköz beszerzésével. A beszámolt évben az elhelyezési-, tárgyi feltételek tekintetében a bölcsőde és a hajléktalan ellátó egység épületére pályázati forrásból napelemek kerültek.

### Személyi feltételek

Az intézmény létszámmellátottsága megközelíti az 1/2000 SzCsM rendelet és a 15/1998 NM rendelet mellékletében szereplő szakmai létszámnormatívákat. A kisegítői létszámban kisebb elmaradás tapasztalható, így technikai feladatok egy részét (tálalás, mosogatás, mosás, takarítás) időnként szakszemélyzet végzi, illetve a közmunka programban résztvevő személyek.

### Szervezeti változások

2015 év áprilisában képviselő-testületi döntés alapján az intézmény életében jelentős változás történt. A szolgálat gazdasági – munkaügyi szervezeti egysége a polgármesteri hivatalhoz került. Ezt követő időszaktól gazdasági feladatait, valamint a költségvetés tervezésével és végrehajtásával kapcsolatos feladatokat az Oroszlányi Polgármesteri Hivatal látja el az Oroszlány Város Önkormányzata és az Önkormányzati Szociális Szolgálat között kötött munkamegosztási megállapodás alapján.

### **Pályázatok, adományok**

<b>Pályázat, adomány</b>	<b>Ft</b>
Világítótorony Alapítvány: 985 kg ruhaadomány	<b>500.000,-</b>
Hajléktalanokért Közalapítvány: Gyógyszer, téli programok-étkeztetés	<b>977.000,-</b>
NRSZH, Családok Átmeneti Otthona, krízis pályázat	<b>4.000.000,-</b>
TÁMOP 5.3.6: OROSZLÁN(Y)-RÉSZ –konzorciumi partner	<b>138.371.398,-</b>
Mezőgazdasági Közfoglalkoztatás Program	<b>9.487.210,-</b>
Országos Hajléktalan Közfoglalkoztatási Mintaprogram	<b>41.422.400,-</b>
<b>Összesen:</b>	<b>194.758.008,-</b>

### **A fejlődés lehetséges irányai**

- Megváltozott munkaképességűek, pszichiátriai betegek foglalkoztatásának megoldásában való közreműködés.
- Gyermekek átmeneti otthona szolgáltatásának biztosítása.
- Közfoglalkoztatás területén történő feladatellátás folytatása, esetleges átalakítási irányainak vizsgálata.
- A jogszabályban előírt, de hiányzó szolgáltatások irányába történő lépések megtétele.
- Költségek csökkentése: a tisztítószeres, gyógyszer, védőruha beszerzések területén központosítás történt, folyamatosan monitorozzuk a piacot és ennek megfelelően alakítjuk a megrendeléseket.
- Pályázati források további bevonása.

Ezúton kérem a Tisztelt Képviselő-testületet, hogy az Önkormányzati Szociális Szolgálat 2015-re vonatkozó szakmai beszámolóját szíveskedjen elfogadni!

**Oroszlány, 2016. március 16.**

**Tisztelettel:**

**Baráth Domonkos**  
**intézményvezető**